



DOĞU KARADENİZ TURİZM MASTER PLANI



BARLAS İMAR PLANLAMA MÜŞAVİRLİK LTD.ŞTİ.
ANKARA - 2010

DOĞU KARADENİZ TURİZM MASTER PLANI

(GİRESUN-GÜMÜŞHANE-ORDU-RİZE-TRABZON)

DOĞU KARADENİZ TURİZM MASTER PLANI

2007 yılının Kasım ayında ilk çalışmaları başlatılan Doğu Karadeniz Turizm Master planı ilk taslağı 2008 yılı Ekim ayında tamamlanmış ve il görüşlerini almak üzere plana dahil olan Ordu-Giresun-Gümüşhane-Trabzon ve Rize illerine gönderilmiştir. Bu illerden gelen görüşler çerçevesinde taslak plan revize edilerek son şeklini almış ve nihai uygun görüş için Kültür ve Turizm Bakanlığına verilmiştir.

Planın hazırlanması aşamasında 5 ilde yer alan tüm turizm kaynakları incelenmiş, mevcut turist eğilimleri ve akımları etüt edilmiş, gerek arz gerekse talep yapısı incelenmiş ve aşağıda ana hatları ile özetlenen sonuçlar elde edilmiştir.

1. Günümüzde Karadeniz'i ziyaret eden yıllık turist sayısı 200.000 ile 250.000 arasında değişmektedir.
2. Bölgeye gelişlerin yaklaşık 1/3'ü Trabzon havaalanı; geri kalanı ise karayolu ile olmaktadır. Temel karayolu girişi Samsun istikametindedir.
3. Bölgeye gelen turlarda ortalama geceleme süresi 4.69 gündür.
4. Bölgede yer alan illerden Ordu ve Giresun'un temel turizm geliri bölgeye Samsun istikametinden giriş çıkış yapan turistlerin sahil boyundaki yerleşmelerdeki konaklama tesislerinden elde edilen gelirdir. Bu illerdeki dağlık alanlarda turizm geliri yoktur. Gümüşhane turizm gelirleri temel olarak Karaca Mağarası ziyaretlerine dayalıdır. Rize ve Trabzon Sümela-Uzungöl-Ayder gibi en çok ziyaret edilen kaynaklara sahip olmaları nedeniyle bölge turizm gelirlerinden en yüksek payı almaktadır.

Bölgedeki turizm faaliyetleri temel olarak bölge kaynaklarını gezip görmeye dayalı turizmi şeklindedir. Deniz Güneşe dayalı turizm ihmal edilecek düzeydedir. Son 3 yılda Rize'deki Heliski turizmi son derece hızlı bir gelişme göstermiştir. Gezme görme dışında uzun süreli konaklamaya dayalı yayla turizmi ise çok kısıtlı miktarda Uzungöl ve Ayder de yoğunlaşmıştır.

Bölgede turizm sektörünün en önemli 2 darboğazı yaz aylarında yatak yetersizliği ile genelde ulaşım ağının zayıf ve kalitesiz olmasıdır.

Bölgeye gelen turistler ulaşım ağının yetersiz olması nedeniyle genellikle Sümela Ayder ve Uzungölü ziyaret etmekte ve bu ziyaretlerinde Doğu-Batı aksı olarak daima sahil yolunu kullanmaktadır. Bu 3 kaynakta sahil yolundan ortalama 70–80 km içerde olduğu için ortalama olarak bu 3 yeri ziyaret etmek gidiş-dönüş 450 km lik ek bir seyahat yaratmaktadır.

Hazırlanan master planın ana ruhu Karadeniz'de ziyaret edilen bu üç yayla dışında diğer yaylaları da devreye sokacak, dağlardan geçen Doğu-Batı aksı bir ulaşım ağı oluşturma esasına dayalı olmuştur. 5 ilin dağlardaki tüm turizm kaynakları ve kılcak yol ağı etüt edildikten sonra bu aksın Ordu-Perşembe yaylasından başlayıp Ayder

DOĞU KARADENİZ TURİZM MASTER PLANI

(GİRESUN-GÜMÜŞHANE-ORDU-RİZE-TRABZON)

yaylasında sonlanabilecek bir güzergâh Perşembe-Çambaşı- Paşakonağı-Bektaş-Kulakkaya- Kümbet yaylalarını devreye sokmakta, Kürtün'de 2 ye ayrılarak bir kolu Düzköy üzerinden Maçka'ya inmekte diğer kol ise Karaca Mağarası üzerinden Çakırgöl yaylasına ulaşmaktadır.

Çakırgöl'de birleşen ulaşım aksı Doğu istikametinde Sultan Murat Yaylasından geçerek Çaykara üzerinden Uzungöle buradan da İkizdere- Kaptanpaşa-Kantarlı Çamlıhemşin güzergâhı ile Ayder yaylasına ulaşmaktadır.

Yukarıda tanımlanan dağ yolu güzergahı yaklaşık 1000 km uzunluğunda olup bunun yarısı halen asfalt kaplama diğer yarısı ise stabilize ve ham yol niteliğindedir. Yol üzerinde yer alan yaylalarda geliştirilecek konaklama merkezlerinin kış doluluğunu da sağlamak maksadıyla topografyanın imkân verdiği alanlarda kış turizmine yönelik 1/25.000 ölçekli çevre düzeni planı şemaları üretilmiştir.

Bu merkezlerin yaz doluluğunu sağlamak içinse yakın çevrelerinde yer alan kaynakların günübirlik ziyareti esas alınmış ve bu alanlarda gerekli düzenlemeler önerilmişti. Doğal çevrenin korunması maksadıyla dağlarda günübirlik ziyareti önerilen kaynaklara ulaşan yolların asfaltlanmadan mevcut halleriyle korunması planlanmıştır. Bölgede Deniz-Güneş turizmine dayalı ve uzun süre kalışa imkân verecek turizm faaliyetlerini desteklemek maksadıyla Efirli ve Tirebolu'nun Amasra benzeri gelişebileceği tespit edilmiş ve bu yerleşmelerde turizm ağırlıklı plan revizyonları önerilmiştir.

Şebinkarahisar ise gerek bünyesinde gerek yakın çevresinde yer alan çok sayıda kaynağın geliştirilmesi ile Beypazarı türü bir gelişmeye sahip olabilecektir.

Detay seviyede üretilen pek çok karara ise bu kısa özetle yer vermek mümkün olmamıştır. Projenin tam olarak uygulanması halinde bölgede yıllık 6.500.000 geceleme üretilebileceği sadece turizm sektörüne hitap edebilecek 53.000 ilave yatak yaratılabileceği hesaplanmıştır.

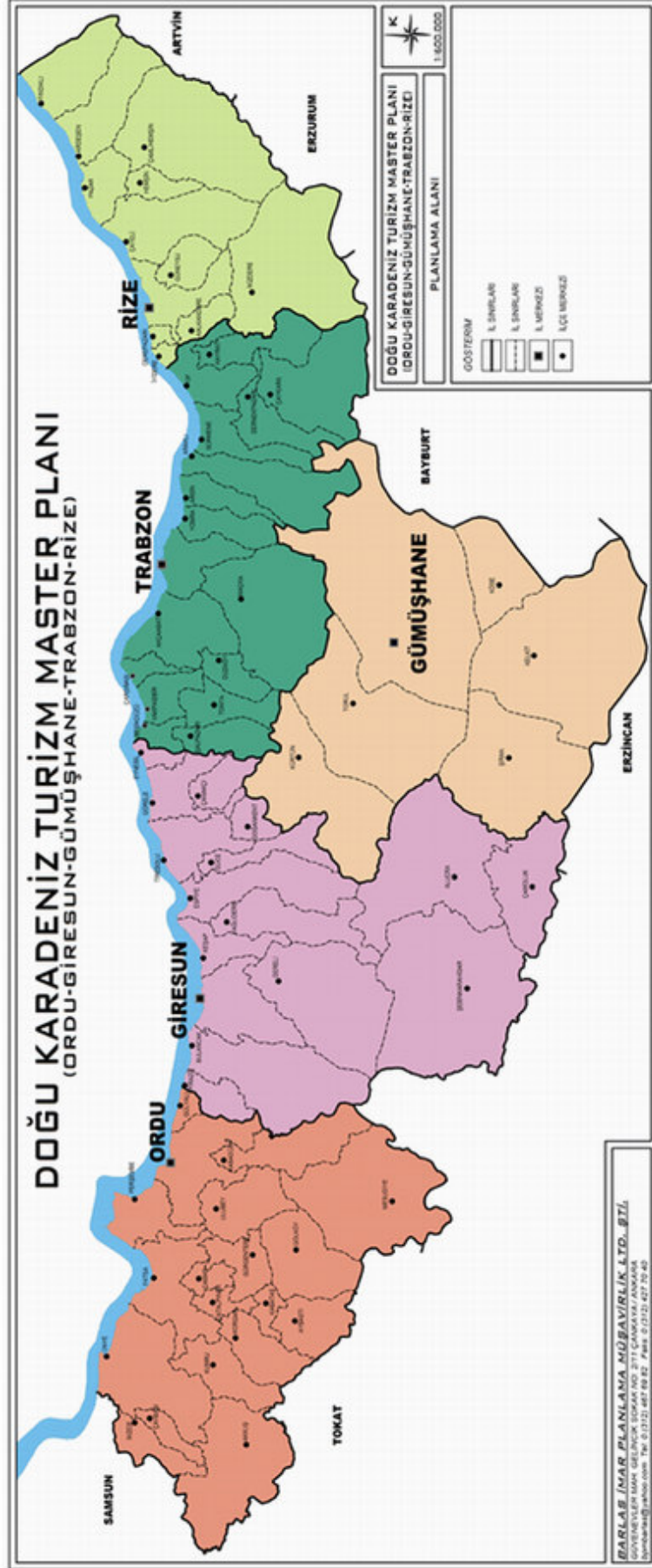
Projenin ve uygulamasının doğrudan yaratacağı toplam ek istihdam ise 13.600 kişi olarak tahmin edilmektedir.

DOĞU KARADENİZ **TURİZM MASTER PLANI**

(Giresun-Gümüşhane- Ordu-Rize- Trabzon)

YÖNETİCİLER İÇİN ÖZET

DOĞU KARADENİZ TURİZM MASTER PLANI
(GİRESUN-GÜMÜŞHANE-ORDU-RİZE-TRABZON)



PROJENİN AMACI

***DOĞU KARADENİZ'DEKİ MEVCUT TURİZM YAPISINI KÜLTÜR VE TURİZM BAKANLIĞININ STRATEJİK YAKLAŞIMLARI PARALELİNDE BİR BÜTÜN OLARAK DEĞERLENDİREN VE MAKRO DÜZEYDE KARAR ÜRETEK TEK BİR TURİZM MASTER PLANININ OLUŞTURULMASI.**

***MAKRO ÖLÇEKLERDEN UYGULAMA ÖLÇEKLERİNE DOĞRU DETAYLI ÇALIŞMALARIN BU PROJE İLE ÜRETİLEREK UYGULAMA AŞAMASINA SÜRATLE GEÇİŞİN SAĞLANMASI**

***BÖLGE TURİZM GELİRLERİNİN YÜKSELTİLEREK MEKANA DAHA HOMOJEN DAĞILIMININ SAĞLANMASI**

DOĞU KARADENİZ TURİZMİ ÖZELLİKLERİ

TURİST HAREKETLERİ

***SAHİL YOLU KARAYOLU HAREKETLERİNİN TÜM AĞIRLIĞINI YÜKLENMEKTE SÜMELA, UZUNGÖL VE AYDER TEMEL ÇEKİM NOKTALARI OLMAKTA, ANA MOLA NOKTALARI VE KONAKLAMALAR BU ÇEKİM NOKTALARININ ÇEVRESİNDE VEYA BÖLGENİN SAMSUN GİRİŞİNDE YER ALMAKTADIR. (Tur Güzergahları Paftası)**

TURİST VE GECELEME SAYILARI

***TURLA GELİŞLERDE ORTALAMA GECELEME SAYISI 4.69'DUR.**

***SÜMELA ZİYARETÇİ SAYISI : 191.000 KİŞİ (2007 YILI)**

***SÜMELA'YI ZİYARET ETMEYEN TURİST MİKTARI DİKKATE ALINARAK BÖLGENİN YILLIK ZİYARETÇİ ADEDİ TOPLAM 2008 YILINDA 250.000 KİŞİ OLARAK TAHMİN EDİLEBİLİR.**

TEMEL DARBOĞAZLAR

***MEVSİM KISALIĞINA BAĞLI OLARAK YAZ AYLARINDA YETERSİZ, KIŞ AYLARINDA ATIL KALAN YATAK KAPASİTESİ**

***BÖLGE İÇİ ULAŞIM YETERSİZLİĞİNE BAĞLI OLARAK TURİZM FAALİYETLERİNİN DOLAYISI İLE GELİRLERİNİN SADECE 3 NOKTADA YOĞUNLAŞIP HOMOJEN OLARAK DAĞILMAMASI**

PLANLAMA HEDEFLERİ

***GÜNÜMÜZDE YILLIK 250.000 KİŞİ CİVARINDA OLAN TURİST SAYISINI 15 YILLIK BİR DÖNEM İÇİNDE 1.000.000 KİŞİYE YÜKSELTMEK**

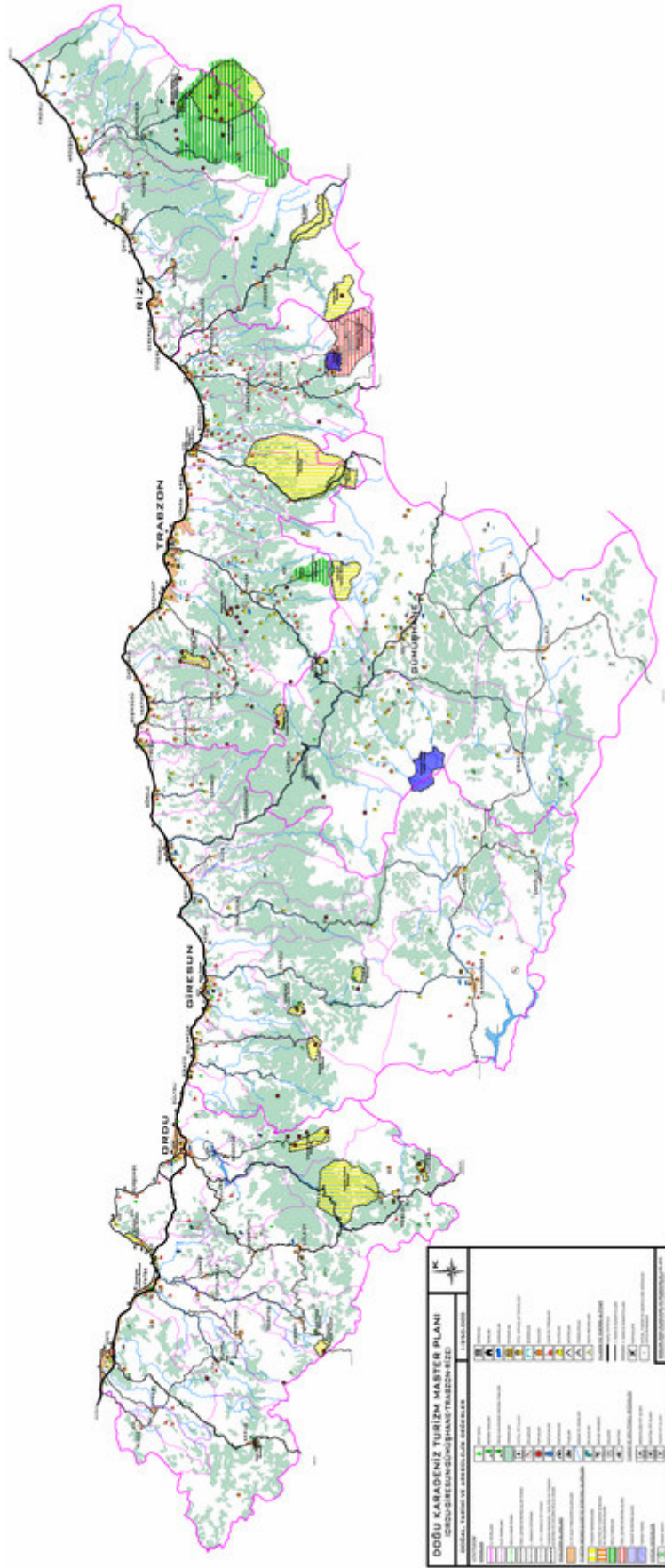
***GÜNÜMÜZDE AĞIRLIKLİ OLARAK GEZME GÖRMEYE DAYALI TURİZM TÜRÜNE, AYNI NOKTADA UZUN SÜRE KONAKLAMA İMKANI VERECEK YENİ TÜRLER EKLEMEK**

***BUNLARIN SONUCU OLARAK BÖLGENİN SOSYAL VE EKONOMİK GELİŞİMİŞLİK DÜZEYİNİ YÜKSELTMEK**

PROJE ÜRETİM METODOLOJİSİ

PROJE,
***İL KÜLTÜR VE TURİZM MÜDÜRLÜKLERİNCE**
VERİLEN GÖREVLİLER EŞLİĞİNDE BÖLGEDEKİ
TÜM KAYNAKLARIN YERİNDE İNCELENMESİ
***YEREL İŞLETME SAHİPLERİ, REHBERLER VE**
KAMU YÖNETİCİLERİ İLE GÖRÜŞMELER SONUCU
HAZIRLANMIŞ OLUP
***KÜLTÜR VE TURİZM BAKANLIĞI'NIN**
TEMEL STRATEJİLERİNE PARALEL OLARAK
GELİŞTİRİLMİŞTİR.

DOĞU KARADENİZ TURİZM MASTER PLANI
(GİRESUN-GÜMÜŞHANE-ORDU-RİZE-TRABZON)



DOĞU KARADENİZ TURİZM MASTER PLANI

(GİRESUN-GÜMÜŞHANE-ORDU-RİZE-TRABZON)

I. GİRİŞ ve PLANLAMA ALANININ TANIMI

Doğu Karadeniz illerinde turizm planlama çalışmaları 1990 lı yılların başlarında Kültür ve Turizm Bakanlığınca başlatılmış ve her il için turizm envanteri ve turizmi geliştirme planları hazırlanmıştır. Her ili kendi içinde bir bütün olarak gören bu planlarda getirilen kararlar, bölge turizm faaliyetlerinin tüm bölgeyi tek gelişte gezen tur turizminin gelişmesi nedeniyle anlamsız kalmış, muhtelif nedenlerle uygulanamamıştır.

Doğu Karadeniz valilikleri, mevcut turizm yapısı nedeniyle bölgeyi bir bütün olarak gören ve değerlendiren tek bir Turizm Master planı yaptırma kararı almışlardır. Aynı tarihlerde Kültür ve Turizm Bakanlığı Türkiye Turizm Stratejisi ve Eylem Planını yayınlamış ve bu planda da Doğu Karadeniz Turizmini bir bütün olarak yorumlamıştır.

Hazırlanan plan gerek valiliklerin istekleri gerekse Kültür ve Turizm Bakanlığının stratejik yaklaşımları paralelinde Doğu Karadeniz illerini bir bütün olarak değerlendiren ve makro düzeyde karar üreten bir dokümandır. Planlama ölçeği temel olarak 1/250.000 olmasına rağmen daha fazla detay sunabilmek amacıyla 1/100.000 ve 1/25.000 ölçekli detay çalışmalarda çalışmaya eklenmiş bu suretle alt ölçek çalışmalara daha süratli bir geçiş ortamı sağlanmıştır

Planlama Bölgesi, toplam 5 il, 71 ilçe ve 92 bucaktan oluşmaktadır. 2007 yılı Adrese Dayalı Nüfus Kayıt Sistemi verilerine göre Bölge'nin toplam nüfusu 2.320.560 kişi, ortalama nüfus yoğunluğu ise 83 kişi/km²'dir.

Planlama bölgesinde bölge içi ve bölge dışı ulaşımın büyük bir bölümü karayoluyla yapılmaktadır. Ancak bölge ulaşım ağı oldukça kısıtlıdır. Arazi yapısının engebeli olması ve dağların denize paralel geçişi ulaşım ağını oldukça sınırlamaktadır.

Planlama bölgesi Giresun, Gümüşhane, Ordu, Rize ve Trabzon illerini kapsamaktadır. Bu iller içinde yer alan turizm merkezleri, sit alanları ve tabiat koruma alanları sayıları aşağıda tabloda sunulmuştur.

Planlama Bölgesinde İller İtibariyle Turizm Merkezleri, Sit Alanları ve Tabiat Koruma Alanları

	Giresun	Gümüşhane	Ordu	Rize	Trabzon	TOPLAM
Turizm Merkezleri	4	3	8	5	5	25
Arkeolojik Sit	2	13	19	3	1	48
Tarihi Sit	1	-	-	2	-	3
Arkeolojik ve Doğal Sit	3	-	5	-	4	12
Kentsel Sit	1	-	2	1	7	11
Doğal Sit	3	3	1	4	6	17
Kentsel ve Doğal Sit	-	1	-	1	1	3
Tescilli eser	266	163	114	169	328	1.040
Tabiat Parkı	-	1	-	-	-	1
Tabiatı Koruma Alanı	-	1	-	-	-	1
Tabiat Anıtı	-	10	-	-	-	10
Milli Park	-	-	-	1	2	3

DOĞU KARADENİZ TURİZM MASTER PLANI

(GİRESUN-GÜMÜŞHANE-ORDU-RİZE-TRABZON)

II. TURİZM

Planlama Bölgesi bütününde konaklama tesisleri ve yatak mevcudu ve konaklama sayılarının illere dağılımı aşağıda tablolarda sunulmaktadır.

Planlama Bölgesinde Yatak Kapasitesinin İllere Dağılımı (2007)

İLLER	TURİZM BELGELİ		BELEDİYE BELGELİ		TOPLAM		Yatak %'si	İl Nüfusu %'si
	Tesis	Yatak	Tesis	Yatak	Tesis	Yatak		
Giresun	15	1.179	17	561	32	1.740	9.12	17.99
Gümüşhane	3	191	6	176	9	367	1.93	5.64
Ordu	16	1.216	17	516	33	1.732	9.08	30.83
Rize	14	1.900	60	2.399	74	4.299	22.54	13.63
Trabzon	39	5.182	139	5.751	178	10.933	57.33	31.91
TOPLAM	87	9.668	239	9.403	326	19.071	100.00	100.00

Planlama Bölgesinde İl Bazında Geceleyen Toplam Konaklayan Kişi Sayısı

İLLER	Toplam Konaklayan Kişi Sayısı			
		2002	2003	2004
GİRESUN	YABANCI	1016	2123	989
	YERLİ	78.044	86.036	78.310
	TOPLAM	79.063	88.159	79.299
GÜMÜŞHANE	YABANCI	514	535	56
	YERLİ	32.586	31.247	20.064
	TOPLAM	33.100	31.782	20.120
ORDU	YABANCI	13.353	7494	4937
	YERLİ	189.874	122.508	85.949
	TOPLAM	203.227	130.002	90.886
RİZE	YABANCI	16.430	52.008	31.269
	YERLİ	150.617	208.870	133.716
	TOPLAM	167.047	260.878	164.985
TRABZON	YABANCI	96.879	42.369	97.695
	YERLİ	272.999	272.228	319.040
	TOPLAM	369.878	314.597	416.735
TOPLAM	YABANCI	128.192	104.529	134.946
	YERLİ	724.120	720.889	637.079
	TOPLAM	852.312	825.418	772.025

Bölge genelinde belirlenen mevcut tur sayısı 37'dir. Turlara ilişkin özet bilgiler aşağıdaki tablolarda verilmiştir.

DOĞU KARADENİZ TURİZM MASTER PLANI

(GİRESUN-GÜMÜŞHANE-ORDU-RİZE-TRABZON)

Turların Giriş Ve Çıkış Noktaları

TUR NO	Geliş Güzergâhı	Gidiş Güzergâhı
1	ANK-SUNGURLU-SAMSUN	SAMSUN-ANKARA
2	TRABZON (THY)	ARTVİN-ERZURUM (THY)
3	İST-AMASYA-ŞEBİNKARAHİSAR	SAMSUN-SİNOP-KASTAMONU-BARTIN-AMASRA-İST
4	TRABZON(THY)	TRABZON(THY)
5	TRABZON(THY)	TRABZON(THY)
6	İST-S.BOLU-KAST-SİNOP-ORDU	SAMSUN-AMASYA-MERZİFON-BOLU-İST.
7	İST-BOLU-ANK-SUNGURLU-AMASYA-TOKAT-SİVAS ERZİNCAN-ERZURUM-ARTVİN	SAMSUN-SİNOP-KASTM-S.BOLU-BARTIN-AMASRA-BOLU-ADAPAZARI-İZMİT-İST
8	İST-İZMİT-BOLU-MERZİFON-SAMSUN	SAMSUN-SİNOP-S.BOLU-İST.
9	TRABZON(THY)	TRABZON(THY)
10	TRABZON(THY)	TRABZON(THY)
11	ANK-AMASYA-ORDU	SAMSUN-SİNOP-AMASRA-S.BOLUAMASRA-BOLU-ANKARA
12	ANK-AMASRA-KAST-SİNOP-SAMSUN	GÜMÜŞHANE-ERZİNCAN-SİVAS-TOKAT-AMASYA-ANK
13	TRABZON(THY)	TRABZON(THY)
14	ANK-KIRIKKALE-ÇORUM-SUNGURLU-SAMSUN	İŞİKLİ BELDESİ-KAYABAŞI YAYLAKENT-ANKARA
15	TRABZON(THY)	TRABZON(THY)
16	TRABZON(THY)	TRABZON(THY)
17	İST-AMASYA-SAMSUN	SAMSUN-SİNOP-KAST-S.BOLU-BARTIN-AMASRA-ABANT-İST
18	İST-S.BOLU-ILGAZ-KAST-SİNOP-SAMSUN	SAMSUN-AMASYA-ÇORUM-İST
19	SAMSUN (THY)	ARTVİN-ERZURUM(THY)
20	TRABZON(THY)	ARTVİN-ERZURUM(THY)
21	SAMSUN(THY)	TRABZON(THY)
22	ANK-TARBZON	TRABZON-ANKARA
23	TRABZON(THY)	TRABZON(THY)
24	ANK-AMASYA-ORDU	ORDU-SAMSUN-SİNOP-KAST-AMASRA-ANK
25	İST-BOLU-ANK-ÇORUM-AMASYA- KELKİT VADİSİ-SUŞEHRİNDEN-GÜMÜŞHANE	SAMSUN-BAFRA-AMASRA-İSTANBUL
26	İZMİR-ANK-ÇORUM-AMASYA-SAMSUN	ORDU-SİNOP-KAST-S.BOLU-BALIKESİR-İZMİR
27	TRABZON(THY)	TRABZON(THY)
28	ANK-ÇORUM-SAMSUN	TRABZON-ANKA
29	SÖKE-ABANT-AMASRA-KAST-SİNOP-SAMSUN	ORDU-TOKAT-AMASYA-ÇORUM-K.KALE-ANK-AFYON-KUŞADASI-SÖKE
30	ANK-ÇORUM-SAMSUN	ORDU-SAMSUN-ANK
31	ANK-KAST-SİNOP-SAMSUN-ORDU	ORDU-AMASYA-ANK
32	ANK-KAST-SİNOP-SAMSUN-ORDU	ORDU-AMASYA-ANK
33	TRABZON(THY)	TRABZON(THY)
34	ANK-KAST-SİNOP-SAMSUN-ORDU	ORDU-AMASYA-ANKARA
36	İST-S.BOLU-KAST-SİNOP-SAMSUN-GİRESUN	TRABZON(THY)
37	İST-AMASYA-Ş.KARAHİSAR-GİRESUN	SAMSUN-SİNOP-KAST-BARTIN-AMASRA-İST

Tur Güzergâhlarının Gezdiği Yerler

GEZİLEN YERLER	TUR SAYISI	GEZİLEN YERLER	TUR SAYISI
Ayder	26	Taşkıran	1
Fırtına Vadisi	14	Yason Perşembe Kilisesi	4
Fırtına Deresi	10	Çayeli	1
Gelintülü Şelalesi	20	Zilkale	15
Uzungöl	22	Çat Vadisi	2
Kiremitli Köprü	5	Kavrol Yaylası	5
Trabzon Kent Merkezi	2	Haldizen Vadisi	3

DOĞU KARADENİZ TURİZM MASTER PLANI

(GİRESUN-GÜMÜŞHANE-ORDU-RİZE-TRABZON)

Sumela Manastırı	36	Ordu Paşaoğlu Konağı	4
Atatürk Köşkü	24	Harşit Vadisi	1
Boztepe	14	Meryemana Kilisesi	3
Çakırtepe	1	Şenlikdüzü	4
Hacizeni Yaylası	4	Rize Kalesi	10
Doba Yaylası	3	Demirkapı Yaylası	4
Kaleon	11	Kommenos Krallığı	1
Göksu Şelalesi	2	Akçaabat	15
Camiliköy(Macahel)	4	Hamsiköy	12
Krom Vadisi	2	Soğuksu Tepesi	1
Arena	1	Sultanmurat Yaylası	1
Deriner Barajı	1	Lustra	2
Cehennemdere Kanyonu	1	Garester	2
Dörtler Kilisesi	1	Seve Gölü	2
Zigana Geçidi	15	Vazelon Manastırı	1
Karaca Mağarası	15	Çağlayan Konakları	3
Ayasofya	22	Maral Şelalesi	2
Trabzon Kalesi	2	Efeler ve Tamara Köprüsü	1
Rize Botanik Bahçe	8	Cengovit Gölü	2
Taşkemer Köprü	11	Karadeniz Gölü	4
Kümbet Yaylası	3	Mekere	4
St.Jean Kalesi	6	İsimsiz Göl	2
Eynesil Kalesi	4	Avusor Yaylası	2
Gelivera Deresi	2	Taşlık Yayla	1
Ayazma	7	Dobeya Yaylası	1
Kaya Kilisesi	4	Kaçvaç Yaylası	1
Su Kemerleri	7	Bulut Şelalesi	2
Kaya Freskleri	4	Büyükdenez Gölü	1
Ardeşen	2	Kaçkar Dağları	1
Çamlıhemşin	12	Tarihi Cinciva Köprüsü	5
Rize Çay Fabrikası	13	Karaöl	5
Aygır Gölü	1	İmera Manastırı	1
Balıkli Göl	3	Coşandere	3
Hecek Yaylası	1	Santa Harabeleri	2
Kanaklar Mahallesi	2	Kayabaşı Yaylası	3
Tar Deresi	1	Kustul Manastırı	1
Olgunlar Yaylası	1	Şimşirli Vadisi	1
Kaçkar Zirvesi	1	Taşköprü Yaylası	1
Blodi Yaylası	1	Selboğazı Yaylası	1
Küçükdeniz Gölü	1	Camiboğazı	1
Hüser Yaylası	1	Torul Tüneli	2
Toba Yaylası	1	Gulin Dağı Yaylası	1
Çağırankaya Yaylası	1	Solma Yaylası	1
Verçenek Yaylası	1	Buzul Gölleri	1
Eyneçur Yaylası	1	Giresun Kalesi	16
Yolarimi Yaylası	1	Ovit Dağı	3
Palovit Şelalesi	6	Gümüşhane Evleri	1
Kayabaşı Yaylası	1	Pontus Kilisesi	1
Giresun Adası	1	Tirebolu	1
Solaklı Vadisi	1	Kürtün	1
Çaykara	3	Haldiver Vadisi	1
Çağlayan Vadisi	1	Elevit Yaylası	1
Arslandere Köyü	2	Hıdırnebi Yaylası	1
Pokut Yaylası	2	Şenyuva Kemer Köprüsü	1
Sal Yaylası	2		

Bölgede sahil yolu karayolu hareketlerinin tüm ağırlığını yüklenmekte Sumela, Uzungöl ve Ayder temel çekim noktaları olmakta, ana mola noktaları ve konaklamalar bu çekim noktalarının çevresinde veya bölgenin Samsun girişinde yer almaktadır. Bu konuda tek istisna geceleme olmayan Karaca Mağarasıdır. Bölgeye gelen turların 1/3 ü Trabzon'dan uçakla giriş çıkış yapmakta ve ağırlıkla Trabzon-Rize illerini gezmektedir.

Ulaşım yetersizliği mevsim kısıtlılığı ve gezme görmeye dayalı tek tür turizm bölgede sektörün temel darboğazlarıdır Mevsimi uzatmanın diğer bir yolları doğru tanıtımın yapılması ve bölgede kış turizminin desteklenmesidir.

DOĞU KARADENİZ TURİZM MASTER PLANI

(GİRESUN-GÜMÜŞHANE-ORDU-RİZE-TRABZON)

Ulaşım yetersizliği özellikle dağlarda pek çok kaynağın atıl olarak kalmasına neden olmaktadır. Çözüm bir yandan turist eğilimlerini, diğer yandan değerlendirilebilir kaynakları devreye sokan yeni bir ulaşım planının yapılmasıdır. Ancak ek turizm türlerinin günümüzde ve gelecekte pazarı olmayan tiplerinden özellikle kaçınılmalıdır.

Orman dokusunun özensiz açılan yolların yarattığı heyelanlar, ağaç hastalıkları, taş ocakları ve hidroelektrik santral inşaatları gibi nedenlerle hızlı tahribi dışında planlama dönemi içinde turizm sektörünü negatif yönde etkileyecek kayda değer bir tehdit yoktur.

Doğu Karadeniz Bölgesi'nde turizm sektörünü geliştirmek için planda önerilen yeni turizm türleri nedeniyle günümüzde yaklaşık 200.000 olan turist sayısının 1.050.000 kişiye çıkması hedeflenmektedir. Bu hedefe hangi yıl varılacağı proje yönetimi ve yatırım hacminin nasıl olacağına bağlıdır. Planlama döneminde ek kaynaklarında devreye girmesi ile bölge içi gezme görmeye dayalı geceleme 1.30 artışla 6 ya yükseleceği düşünülerek yapılan geceleme hesaplanmasında aşağıdaki yıllık geceleme rakamları saptanmıştır.

Yaz aylarında gezme görmeye dayalı geceleme	6.000.000
Efirli-Tirebolu gecelemleri	150.000
Kış turizmi gecelemleri	351.000
Yıllık Bölge Toplamı	6.501.000

Sonuç olarak planlama hedefi bölgenin yıllık 1.050.000 turisti ağırlayacak ve bu turistlere 6.501.000 geceleme imkânı sunacak şekilde donatılmasıdır. Bu rakamlar sadece turizm maksadıyla bölgeye gelenleri kapsamakta olup iş amaçlı gelişler hariç tutulmuştur.

III. PLANLAMA KARARLARI

I. ULAŞIM PLANLAMASI

Planlama dönemi içinde gerek karayolu, gerekse hava yolu ulaşımı için mevcut altyapı dışında yeni bir bağlantı önerilmemiştir. Kültür ve Turizm Bakanlığı'nca hazırlanmış Türkiye Turizm Stratejisi (2023) ve Türkiye Turizm Stratejisi Eylem Planı (2007-2013) kararları çerçevesinde Trabzon'da bulunan Kruvaziyer gemi kabul limanının genişletilmesi önerilmektedir. Kruvaziyer gemi turizmi turistin gemide geceleme, kahvaltı etmesi, gün içinde sahili gezmesi akşam tekrar yemek için gemiye dönmesi esasına dayalıdır. Böyle bir talebin bölgeye faydası son derece kısıtlıdır. Bölge turizminin temeli motorlu araçla ulaşımına dayalıdır. Bu nedenle İzmir-İstanbul-Samsun-Ordu-Trabzon ve Rize'de sahile yaşanacak arabalı vapur seferleri bölge turizmine çok daha fazla katkı sağlayacaktır. Zira bu suretle İzmir ve İstanbul gibi uzak yerleşmelerden gelecek turistler özel otomobillerini de beraberlerinde getirebileceklerdir.

Doğu Karadeniz turizm faaliyetleri temel olarak bölgeyi bir baştan diğer başa gezen bir tur turizmi niteliğindedir. Bölgede terminus nitelikli (uzun süre aynı yerde tatil yapma imkânı veren) kaynaklar olmasına rağmen bu yöndeki yatırımlar ve turist eğilimleri kısıtlıdır. Terminus nitelikli kullanılan Ayder ve Uzungöl çok kısıtlı miktarda Arap turiste, hitap etmektedir. Diğer yandan gene Ayder'de son yıllarda çok hızlı gelişen bir heliski talebi olmuştur. Her iki talepte aynı yerde (Ayder'de) ortalama bir hafta kalmaktadır. Uzun vadede Doğu Karadeniz Turizminin bir gelişte tüm bölgeyi gezip görmeye dayalı tur turizmi ağırlıklı olarak gelişeceği kesindir. Bu nedenle ulaşım planlaması bu ihtiyacı karşılamaya yönelik bir anlayışla geliştirilmiş, geceleme merkezleri ve geliştirilecek kaynaklar ile geliştirilecek ulaşım aksları birbirini tamamlar şekilde incelenerek plan kararları oluşturulmuştur.

Bölgeye temel karayolu girişlerinin Samsun istikametinden olması beklenmelidir. Ancak uzun vadede bölgeye Amasya çıkışlı turist girişleri olabileceği gibi Sivas-Erzincan-Erzurum yolundan da girişler beklenebilir.

Bölgeye batıdan girişler (Samsun) ile güneyden girişler (Amasya, Sivas, Erzurum Yolu) birbirleriyle mukayese edildiği zaman batı girişi birinci önceliği, güney girişleri ise ikinci önceliği oluşturacaktır.

Bölgeye gelen turistler günümüzde sadece sahil yolunu kullanabilmekte ve temel olarak iç kesimlere kolay ulaşım imkânı veren 3 çekim noktasını (Ayder-Uzungöl ve Sumela) ziyaret edebilmektedirler. Gerek bölgeye gelen turistlere daha çok sayıda kaynak gösterebilmek ve bölge geceleme süresini yükseltmek, gerekse turizm gelirlerini mekâna daha homojen dağıtabilmek için Doğu Karadeniz dağlarında Doğu-Batı istikametinde bağlantı sağlayabilecek ve asgari olarak yaz aylarında kullanıma açık bir bağlantının sağlanması gereklidir.

Halen arazide mevcut yol ağından ve turizme kazandırılacak kaynaklardan en fazla faydalanacak olan ve geliştirilmesi en düşük maliyetle

DOĞU KARADENİZ TURİZM MASTER PLANI

(GİRESUN-GÜMÜŞHANE-ORDU-RİZE-TRABZON)

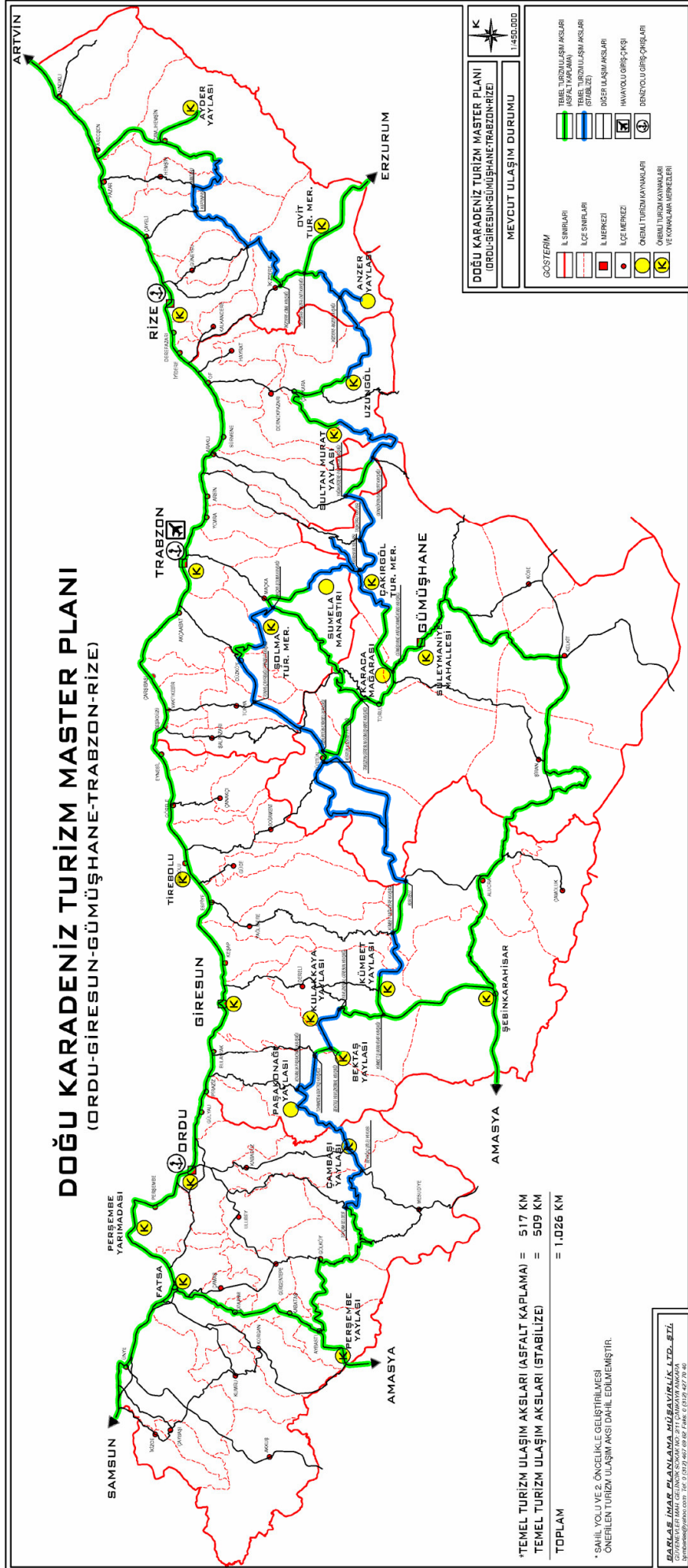
gerçekleşebilecek birinci öncelikli geliştirilmesi önerilen ulaşım aksları Fatsa-Aybastı-Gölköy-Topçam-Çambaşı-Paşakonağı Yaylası-Bektaş Yaylası-Kulakkaya-Kümbet Yaylası- Çakrak-Kazıkbeli Yaylası-Kürtün-Torul-Maçka-Sumela-Çakırgöl-Taşköprü-Sultan Murat Yaylası- Çaykara-Uzungöl-Anzer-İkizdere- Ilıca Kaplıcası-Çağırankaya Yaylası- Kaptanpaşa- Kantarlı-Meydanköy – Çamlıhemşin- Ayder – Ardeşen olarak tespit edilmiştir. Bu güzergâh; Torul-Çakırgöl arasında kalan kesimi Erikbeli- Şolma üzerinden ve ya Zigana üzerinden olabildiği gibi Karaca Mağarası-İmera üzerinden de bağlanmıştır.

İkinci öncelikli geliştirilmesi önerilen ulaşım aksları bölgeye güneyden giriş yapacak ziyaretçiler için düşünülmüştür. Bu girişler temel olarak Amasya-Suşehri bağlantısı ile Sivas- Erzurum bağlantısından beklenmektedir. Perşembe yaylasının Reşadiye çıkışı ise asfalt olup, uzun vadede sınırlı kullanımı beklenebilir.

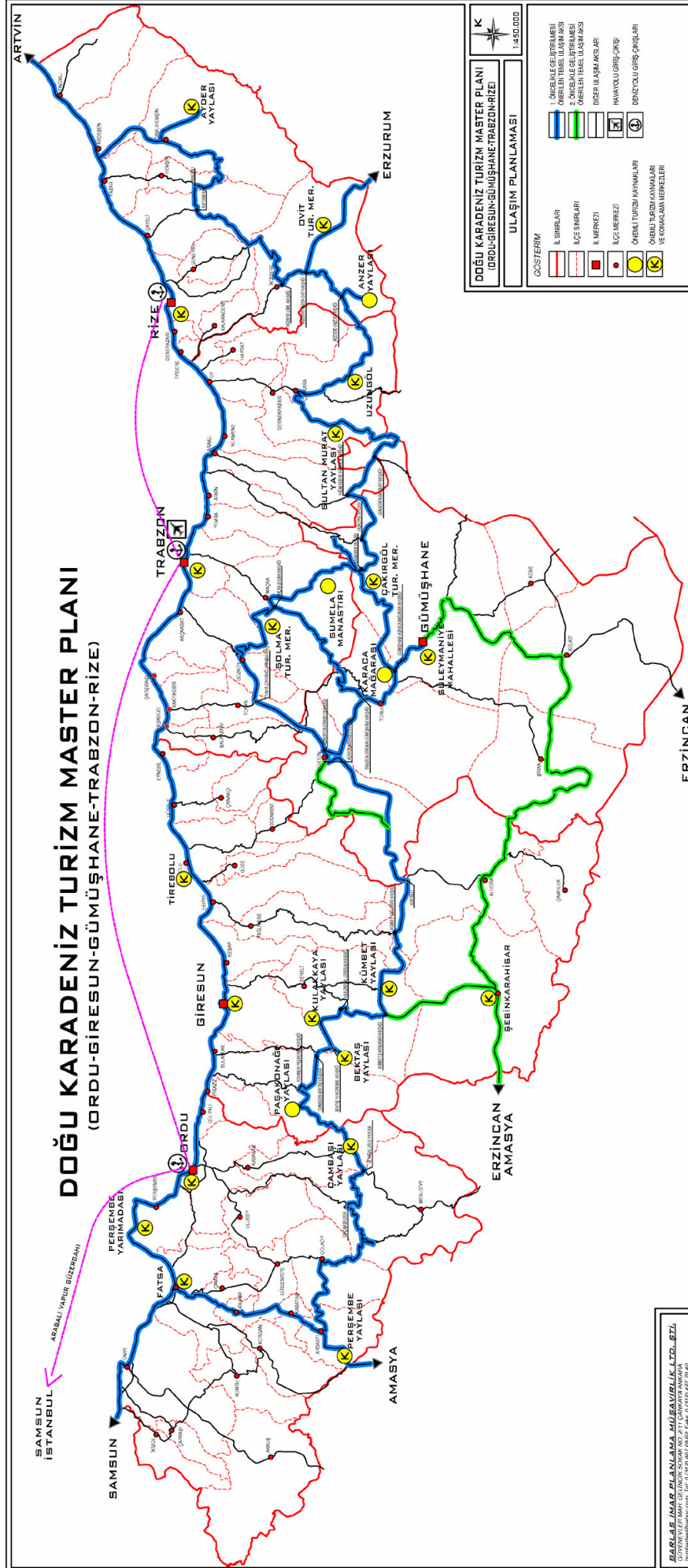
Amasya-Suşehri bağlantısından bölgeye temel giriş Şebinkarahisar'dan olacaktır. Bu güzergahtan bölgeye girenler Şebinkarahisar ve çevresindeki çok sayıda eseri ziyaret edebilecekleri gibi, isterlerse kuzey istikametine devam ederek, Kümbet Turizm Merkezi'ne ulaşp, buradan birinci derece öncelikli ulaşım aksına çıkabilecekler veya doğu yönüne giderek, Tomara Şelalesi, Çakırkaya Kilisesi, Keçi ve Kov kalelerini ziyaret ederek Gümüşhane'ye ulaşabileceklerdir. Bu güzergahın tümü asfalttır.

Bayburt girişleri de Köse ve Kelkit üzerinden aynı güzergahı kullanabilecektir.

DOĞU KARADENİZ TURİZM MASTER PLANI
(GİRESUN-GÜMÜŞHANE-ORDU-RİZE-TRABZON)



DOĞU KARADENİZ TURİZM MASTER PLANI
(GİRESUN-GÜMÜŞHANE-ORDU-RİZE-TRABZON)



İLİŞİM PLANLAMASI

- METRO POLİSİ YATIRIM MEKANLARI
- GİRİŞİMİYEN YOLLAR
- HAYATLI YOLLAR
- YOL GÖRÜNGERİ YATIRIM YOLLARI
- YOL GÖRÜNGERİ YATIRIM YOLLARI
- YATIRIM ALANLARI

DOĞU KARADENİZ TURİZM MASTER PLANI (GİRESUN-GÜMÜŞHANE-ORDU-RİZE-TRABZON)

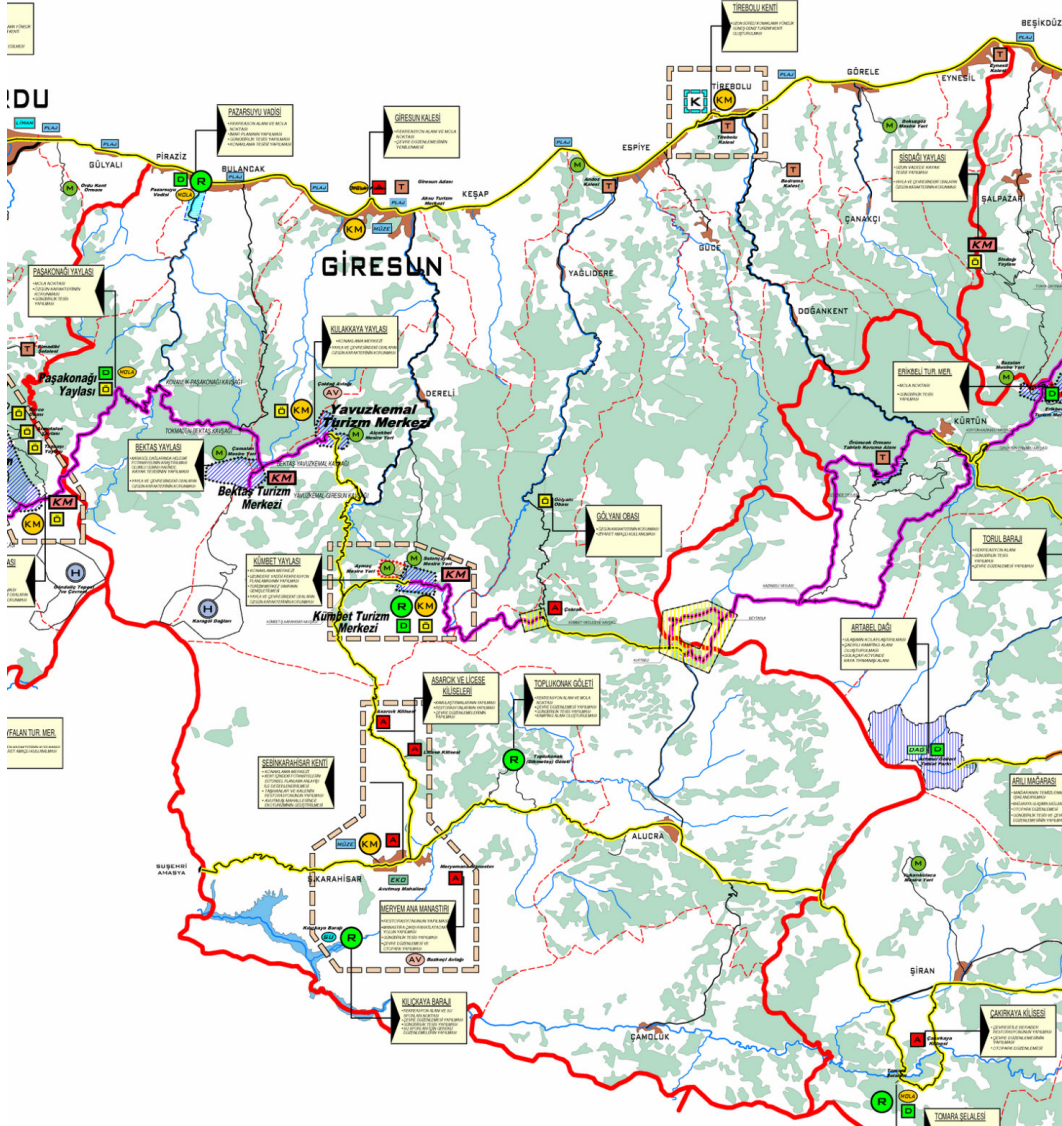
II. İL BAZINDA PLANLAMA KARARLARI

Ulaşım planlamasında belirtilen yeni geliştirilecek ulaşım ağı, yerinde yapılan gözlemler, planlama hedefleri, olası turist eğilimleri, önerilen tesislerin karlı çalışabilme şansı, doğanın korunması gibi planlama prensipleri dikkate alınarak oluşturulan noktasal planlama kararları, kaynakların mevcut durumları ile birlikte il bazında olmak kaydı ile aşağıda sunulmuştur.

1.GİRESUN İLİ PLAN KARARLARI

1.1. GENEL

Giresun ili mevcut durumu ile Doğu Karadeniz de en az konaklanan ikinci il durumundadır. Turların %8 i Piraziz'de, %8 i Giresun'da, %3 ü ise Şebinkarahisar'da bir gece konaklamaktadırlar. Giresun'a ilişkin kararlar üretilirken temel olarak gecelemeyi arttırıcı nitelikli yatırımlara öncelik verilmiş ve planlama kararları aşağıda sunulmuştur.



DOĞU KARADENİZ TURİZM MASTER PLANI

(GİRESUN-GÜMÜŞHANE-ORDU-RİZE-TRABZON)

1.2. EYLEM BÖLGELERİ

1.2.1.Tirebolu Eylem Bölgesi

Sahil yolunun kısmen de olsa denizden uzak geçmesi sonucu Tirebolu trafik gürültüsünden uzak, sakin bir yerleşim alanına dönüşmüştür. Yerleşmenin küçükte olsa son derece kaliteli ve düzenli iki plaja sahip olması, tüm planlama alanında tek örnek olan rıhtım düzenlemesinin varlığı, kalesi, yol boyu ağaçlandırmasının mevcut olması gibi faktörler dikkate alınarak yerleşmenin Doğu Karadeniz'in Amasra'sı şeklinde gelişebileceği görülmüştür. Planlama alanında bu şartlarda başka bir kıyı yerleşmesi yoktur. Rekabetin olmaması Tirebolu'nun şansını ayrıca yükseltecektir.

Tirebolu Belediyesi'nin mevcut imar planını turizm ağırlıklı olarak revize etmesi, peyzaj düzenlemesine ağırlık vermesi ve ilk yıllarda apart otel gelişimi desteklemesi halinde yerleşim 5-6 yıl içinde özellikle güneş deniz maksatlı bölge içi talebin karşılanmasında tekel durumuna gelecektir. Bu talep halen bölgede mevcut derme çatma çadırli kampinglerde açıkça görülmektedir. İlk yıllarda bölgeyi özel otoları ile ziyaret eden bölge dışı münferit turist talebi de ek doluluğu sağlamaya yardımcı olacaktır.

Konunun önemini anlayabilmeleri maksadıyla Tirebolu belediye meclis üyelerinin turizmden elde edilen gelirin yerinde görebilmeleri için mevsim içinde Amasra-Şile-Akçakoca gibi Karadeniz turizm merkezlerini toplu olarak ziyaret etmeleri özellikle önerilmektedir.

1.2.2. Şebinkarahisar Eylem Bölgesi

Şebinkarahisar İç Anadolu'dan kaynaklanan Sivas bağlantılı tur güzergâhı üzerinde yer alması nedeniyle %3 oranında geceleme şansını elde etmiştir. Tüm gecelemelerin bölgeye giriş yapan turistlerden kaynaklandığı, deniz tarafından gelen bir turist akımı olmadığı tur güzergâhları paftasının incelenmesiyle görülecektir. Yerleşme birden fazla turizm kaynağını bünyesinde bulundurması açısından Doğu Karadeniz'in en önemli potansiyeline sahiptir.

Bu kaynaklar;

- a) Astım hastalığına iyi gelen havası ile Şebinkarahisar'ın Tamzara Mahallesi (Konaklama çok kısıtlıdır).
- b) Meryem ana manastırı (Restore edilmemiştir).
- c) Toplukonak (Dikmetaş) Göleti (Atıl durumdadır).
- d) Taşhanlar (Restore edilmemiştir).
- e) Şebinkarahisar kalesi (Restore edilmemiştir).
- f) Beyhasan köyü etnoğrafya müzesi (Özel girişimle yapılmıştır).
- g) Kılıçkaya Baraj'ı (Bölgenin en büyük gölü olup su sporları maksatlı kullanılmamaktadır).
- h) Yakın çevrede Asarcık ve Licese kiliseleri (Restore edilmemiştir).
- i) Avutmuş mahallesi meyvelik alanları eko turizme uygun bir ortam yaratması (Turizm maksadıyla kullanılmamaktadır).

DOĞU KARADENİZ TURİZM MASTER PLANI

(GİRESUN-GÜMÜŞHANE-ORDU-RİZE-TRABZON)

j) Kent içinde küçük göller bulunması (Çevre düzenlemesi yapılmamıştır) olarak özetlenebilir.

Meryemana Manastırı'nın restorasyonu yapılmalı ve manastıra çıkan yaya yolu, ulaşımı rahatlatarak şekilde, düzenlenmelidir. Manastırın yaya çıkışına başlandığı alanda günübirlik tesis konulması ve çevre düzenlemesi yapılması önerilmektedir.

Asarcık Kilisesi'nin kamulaştırması ve Licese Kilisesi ile beraber restorasyonları yapılmalıdır. Bu kiliseler gerek Kümbet, gerekse Şebinkarahisar konaklamalarının ziyaret noktaları olarak kullanılacaktır.

Kılıçkaya Barajı'nın Şebinkarahisar Kenti'ne en yakın kolunun bulunduğu alanda; günübirlik ve su sporlarına yönelik tesisler önerilmiştir.

Toplukonak (Dikmetaş) göletinin bulunduğu alan rekreasyon amaçlı kullanışlar için önemli bir potansiyeldir. Bu potansiyelin değerlendirilmesi için bu alanda mesire yeri düzenlemesi, günübirlik tesis, kamping tesisleri önerilmiştir.

Şebinkarahisar Kenti içindeki diğer kaynaklar ise bütünsel olarak düşünülmeli ve turizm potansiyelleri yapılacak planlama çalışması ile değerlendirilmelidir.

Bu değerlerin tümünün bütüncül bir anlayışla ele alınıp geliştirilmesi halinde Şebinkarahisar, Amasya ve Beypazarı gibi hafta sonu ziyaretçi sayısını arttırmanın yanı sıra Karadeniz turlarını da bünyesine çekebilecektir. Belediye meclis üyelerinin konunun önemini kavramaları için toplu halde Ayaş-Beypazarı-Nallıhan-Mudurnu-Göynük güzergahındaki yerleşmeleri görüp, başarılı ve başarısız örnekleri izlemeleri, özellikle tavsiye edilmektedir.

1.2.3. Kümbet Turizm Merkezi Eylem Bölgesi

Kümbet yaylası Koçkaya tesisleri, Salon çayırı, Kümbet, Aymaç ve Uzundere bütünlüğü içinde ele alınarak değerlendirilmelidir.

Kısa vadede Koçkaya tesisleri bölgenin konaklama ihtiyacını karşılayabilecektir. Orta ve uzun vadede gelişecek konaklama tesislerinin Aymaç yolu üzerindeki orman içi boşluklarda geliştirilmesi Kümbet'in mevcut görüntüsünü koruyacaktır. Kümbet merkezinin 1/1000 ölçekli imar planı hazırlanma aşamasındadır.

Yapılacak planda planlanacak konaklama tesislerinin görüntü bütünlüğünü negatif etkilememesine özen gösterilmelidir. Kümbetin temel güzelliklerinden olan Uzundere Vadisi, özellikle korunmalı ve vadi tabanında eski yol boyunca kaliteli bir yürüyüş parkuru geliştirilerek birkaç adet günübirlik tesisle desteklenmelidir. Vadinin güney yamaçları heyelanlı olup bu yamaçlarda yapı yasaklanması uygulanmalıdır.

Yerinde yapılan incelemede Koçkaya Tesisleri müstecirinin finanse etmesi kaydı ile ve kış doluluğunu temin maksadıyla yakın çevrede bir kayak tesisi yatırımı planladığı öğrenilmiştir. Bu maksatla yaptırılan çığ etüdü, yerinde

DOĞU KARADENİZ TURİZM MASTER PLANI

(GİRESUN-GÜMÜŞHANE-ORDU-RİZE-TRABZON)

yapılan görüşmeler ve 1/25.000 üzerinden yapılan boy kesit çalışmaları sonucu ekli plan şemasında gösterilen kayak pistleri ve mekanik tesis güzergâhları tespit edilmiştir.

1.3. TURİZM MERKEZLERİ

1.3.1. Bektaş Ve Yavuz Kemal Yaylaları Turizm Merkezi

Bektaş ve Yavuz kemal yaylaları ayrı turizm merkezleri olmalarına rağmen gerek birbirlerine yakınlığı gerekse son derece düşük meyilli ve yüksek standartlı bir stabilize yolla bağlı olmaları nedeniyle beraberce planlanmışlardır. Her iki yaylanın ortak konaklama merkezi olarak Kulakkaya'nın Batı çıkışında Ulukıran düzlüğü önerilmiştir. Adı geçen alan tamamen boş olup burada yapılacak tesisler Kulakkaya görüntü bütünlüğünü etkilemeyecektir.

Bektaş yaylasının Kulakkaya çıkışında daha önce çığ etüdü yapılmış bir bölgede iki adet telesiyej ve dört adet kayak pisti, bir otel ve günübirlik tesis önerilmiştir. İki adet kayak pistinin sağlıklı çalışabilmesi için Bektaş Kulakkaya yolu üzerine kar tüneli inşası gereklidir. Tesislerin hayata geçmesi halinde kış ayları doluluk oranlarının artırılması amacı ile Karagöl Dağları'nda heliksi imkanlarının değerlendirilmesi gereklidir.

Her iki turizm merkezinin 1/25.000 ölçekli çevre düzeni plan şeması ekte sunulmuştur.

1.3.2. Aksu Turizm Merkezi

Alan; TOKİ ortaklı turistik tesis yapılması amacıyla turizm merkezi ilan edilmiştir. Ancak turizm merkezi ilanına müteakip yapılan Kıyı Kenar Çizgisi çalışması sonucunda; merkezde, Kıyı Kanunu'ndan dolayı yatırım yapılamayacağı görülmüştür. Bu nedenle herhangi bir yatırım önerilmemiştir.

1.4. NOKTASAL KARARLAR

1.4.1. Paşa Konağı Yaylası

Çambaşı-Bektaş geçişi üzerinde yer alan Paşa Konağı Yaylası bir mola yeri olarak değerlendirilmiş olup sadece 1 adet günübirlik tesis önerilmiştir.

1.4.2. Giresun Kalesi

Giresun kalesi Ünye Çakırtepe gibi önemli bir mola noktası olabilecek düzenlemeye sahiptir. Ancak kale çevresindeki yamaçlarda yer alan aşırı yoğun ağaçlık alan pek çok noktada kentin görünümünü yok etmektedir. Yeni bir peyzaj ve işletme anlayışı ile Giresun Kalesi Ordu Boztepe veya Ünye Çakırtepe gibi çalışabilir.

DOĞU KARADENİZ TURİZM MASTER PLANI

(GİRESUN-GÜMÜŞHANE-ORDU-RİZE-TRABZON)

1.4.3. Pazarsuyu Çayı Rekreasyon Alanı

Pazarsuyu Çayı'nın denizden itibaren ilk 4 km. lik bölümünde gerek kentsel rekreasyon talebine cevap verebilecek, gerekse sahil yolunu kullanan turistler için bir mola noktası görevini görecek günübirlik tesislerin geliştirilmesi önerilmektedir. 1/1000 ölçekli yapılacak detaylı çalışmada bu bölgede 1veya 2 otel yapımına müsait alan bulunması halinde bu otellerinde sahil yolunu kullanan turlara hizmet vermesi mümkündür.

1.4.4. Gölyanı Obası

Özgün karakterini koruması nedeniyle ilin en önemli yaylasıdır. Bu nedenle yayla içinde her türlü yapılaşma yasaklanmalıdır. Yayla sadece Giresun İli karakteristik yayla örneği olarak ziyaret noktası olarak kullanılmalıdır.

1.4.5. Kuşköy Isıklı Konuşma Animasyonu

Doğu-Karadeniz dağlarında yer alan otellerin hiçbirinde profesyonel gece animasyonu yoktur. Bölgede klasikleşmiş gece animasyonu kabiliyetli otel personelinin turistlere yerel halk dansları gösterisidir. Çanakçı Kuşköy'de yaklaşık 45 kişi ısıklıla haberleşme tekniklerini bilmekte olup bu kişilerin 2 er kişilik ekiplerle bölge otellerinde animatör olarak çalışmaları mümkündür. Konunun Giresun İl Kültür ve Turizm Müdürlüğü'nce başlatılması yeterlidir.

1.5. DİĞER KAYNAKLAR

Giresun İli bütününde Bulancak, kent merkezi, Ulu Burun, Yalıköy, Eynesil plajları günümüzde yoğun olarak kullanılmaktadır. Ancak bu plajların bir kısmına plaj arkası yoğun yapılaşma, bir kısmına ise Kıyı Kanunu nedeniyle; mevcut durumları dışında, ilave bir yatırım önerilememiştir. İl'in mevcut ve proje halinde olan; Çevre ve Orman Bakanlığı Doğa Koruma ve Milli Parklar Genel Müdürlüğü'nce mesire yeri olarak ilan edilen; Çamalan, Dokuzgöz ve Alçakbel mesire alanları, yöre halkına hitap edecek rekreasyon alanları olarak değerlendirilmiştir. Bu alanlara mevcut yatırımlar dışında bir yatırım önerilmemektedir. Bedrama Kalesi, Eynesil Kalesi, Giresun Adası, Andoz Kalesi Zeytinlik Mahallesi turizm açısından mevcut kullanımları devam eden kaynaklar olarak değerlendirilmiştir. Yukarıda adı geçen kaynaklar dışında; İl genelinde koruma altına alınmış çok sayıda tarihi, arkeolojik ve doğal değerler bulunmaktadır. Bu kaynakların bir kısmı yakın çevrede konaklayanlar tarafından günübirlik ziyaret edilebileceği gibi, bir kısmı da yol boyu seyahat sırasında ziyaret edilebilir. Bu kaynaklara ek bir yatırım öngörülmemiştir.

Giresun-Gümüşhane sınırında yer alan Akköy II Projesi kapsamında gerçekleştirilecek olan Aladereçam, Gökçebel ve Yaşmaklı barajlarının tamamlanmasından sonra oluşacak gölet satırları bölgede yeni bir turizm potansiyeli oluşturabilecektir. Gökçebel baraj gölünün aktif su hacmi ise 65.07 hm³, Yaşmaklı baraj gölünün aktif su hacmi ise 15.51 hm³ olarak hesaplanmıştır. Her üçü de birbirine bağlı olan bu barajların inşaatlarının tamamlanmasından sonra, işletme sonucu oluşacak kıyı çizgisi değişimleri,

DOĞU KARADENİZ TURİZM MASTER PLANI

(GİRESUN-GÜMÜŞHANE-ORDU-RİZE-TRABZON)

ulaşılabilirlik, kıyı formasyonu gibi konular dikkate alınmak kaydı ile bu bölgede turizm gelişimini (konaklama, su sporları, günübirlik kullanım) destekleyecek ek bir planlama yapılmalıdır. Andoz Kalesi, Ağaçbaşı ve kayabaşı yaylarını da kapsayacak bu planla, Doğankent ve Güce ilçe merkezleri gelecekteki turizm faaliyetlerine dahil olabileceklerdir.

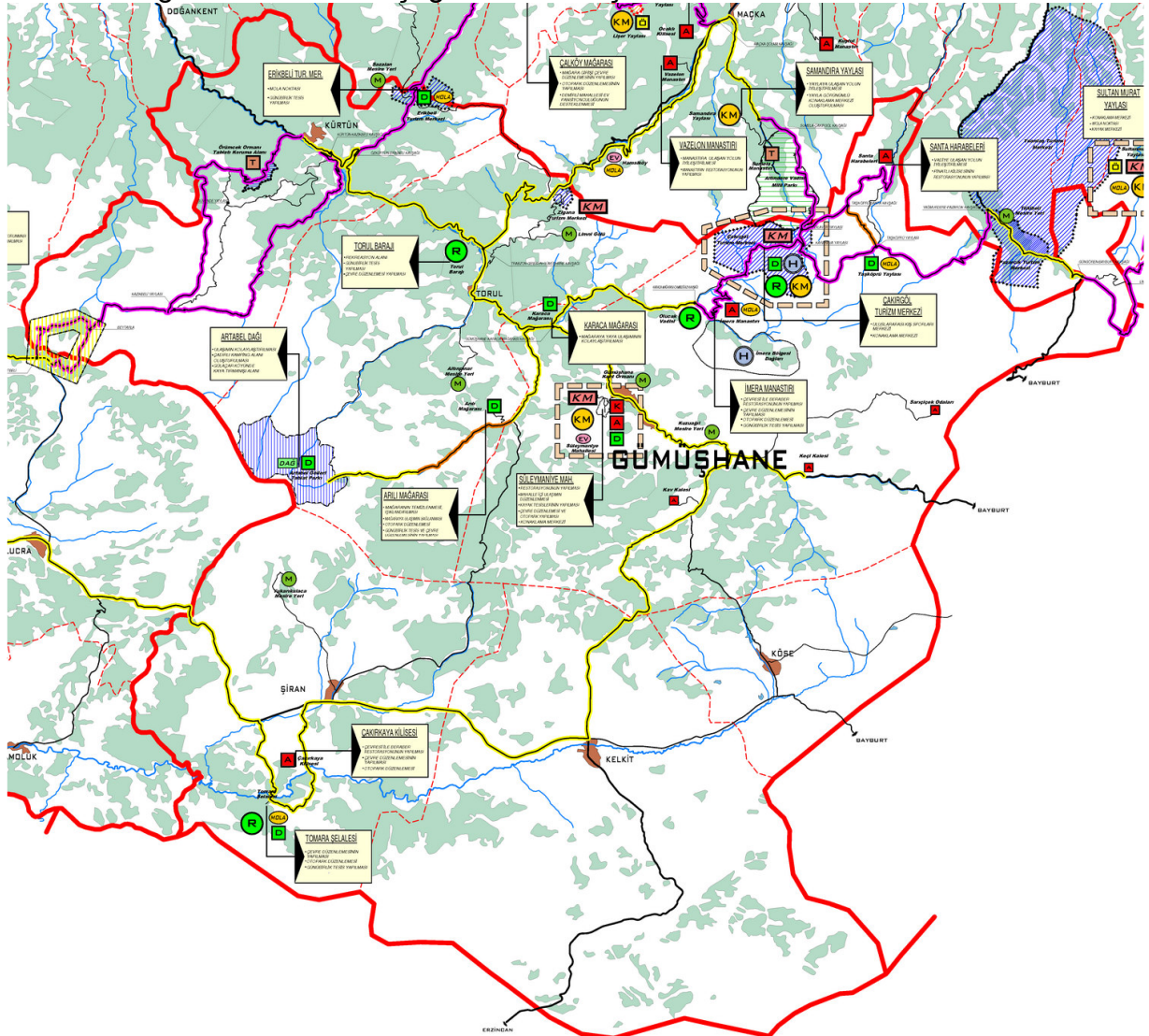
DOĞU KARADENİZ TURİZM MASTER PLANI

(GİRESUN-GÜMÜŞHANE-ORDU-RİZE-TRABZON)

2. GÜMÜŞHANE İLİ PLAN KARARLARI

2.1. GENEL

Gümüşhane ili zengin turizm kaynaklarına sahip olmasına rağmen ilin sadece Trabzon'a komşu olan Kuzey kesimi Karadeniz turlarından faydalanabilmektedir. Zigana geçidi ve Karaca Mağarası bölgeye gelen turların %41 oranında ziyaret edilmesine rağmen Gümüşhane Kenti ziyareti %3'te kalmaktadır. Bu ziyaretin temel sebebi de Gümüşhane'nin Erzincan çıkışlı turların yolu üzerinde olmasıdır. Organize turlar açısından ilin kullanılan tek güzergâhı Trabzon-Maçka-Gümüşhane-Erzincan devlet karayoludur. Doğu Karadeniz turizmi Doğu-Batı istikametli olup adı geçen yol Kuzey istikametindedir. Doğu Karadeniz turlarının Doğu-Batı istikametinde Gümüşhane'den geçmesi ve bu suretle ilin turizm faaliyetlerine daha çok katılması Gümüşhane planlamasının temel çıkış noktasını oluşturmuştur. İl bütününde getirilen kararlar aşağıda sunulmuştur.



DOĞU KARADENİZ TURİZM MASTER PLANI

(GİRESUN-GÜMÜŞHANE-ORDU-RİZE-TRABZON)

2.2. EYLEM BÖLGELERİ

2.2.1. Çakırgöl Eylem Bölgesi

Çakırgöl kayak merkezi Doğu Karadeniz’de gerek kış aylarında gerekse yaz aylarında çalışabilecek ve uzun süreli konaklama sağlayabilecek en önemli noktalardan biridir. Projenin uluslar arası kayak turizmine hitap edebilecek nitelikte pistlere sahip olması nedeniyle; bölgeye, yabancı turist kış gelişlerini arttırması ve daha sonra bu gelişlerin yaz gelişine dönmesi, Çakırgöl Kayak Merkezi’nin bölgeye sağlayacağı önemli bir katkı olacaktır.

1/1000 ölçekli uygulama imar planları tasdik edilmiş olan projenin ÇED raporunun öncelikle yaptırılıp onanması halinde projenin hayata geçmesi için gereken tüm yasal işlemler tamamlanmış olacaktır.

2.2.2. Süleymaniye Mahallesi Eylem Bölgesi

Süleymaniye Mahallesi projesinin canlandırılması halinde Doğu Karadeniz’de başka bir örneği olmayan son derece önemli bir tarihi doku turizm sektörüne kazandırılmış olacaktır. Projenin kış aylarında da çalışabilmesi için Valiliğinde isteği doğrultusunda yakın çevreye bir adet ara istasyonlu mekanik tesis ve 2 adet kayak pisti planlanmıştır. Bu tesis, Çakırgöl Kayak Merkezi’nden gelebilecek günübirlikçilere de hizmet verebilecektir. Pik dönemde bu talebin 300-400 kişi/gün olacağı tahmin edilmektedir. Çok yönlü uygulama kalemine sahip Süleymaniye projesinde yerleşim içi ulaşım ağının standartlarının yükseltilmesi ve konaklama imkânı veren yapıların restorasyonuna öncelik verilmesi özellikle tavsiye edilmektedir.

2.3. TURİZM MERKEZLERİ

2.3.1. Zigana Turizm Merkezi

Zigana zirvesinde mevcut mekanik tesis ve pistler son derece hatalı planlanmış olup verimli çalışamaz durumdadır. Mevcut yatak stoku dikkate alınarak yakın çevrede yeni mekanik tesis ve pist alanları iki defa araştırılmış olup maksada uygun topografya bulunamamıştır. Bu nedenle ilave turizm yatırımı önerilmemektedir.

2.3.2. Erikbeli Turizm Merkezi

Erikbeli Turizm Merkezi konumu nedeniyle bir mola noktası olarak değerlendirilmiş ve bunun gerektirdiği günübirlik tesisler önerilmiştir.

2.4. NOKTASAL KARARLAR

2.4.1. Karaca Mağarası

İlin en önemli çekim merkezi olan Karaca Mağarası’nın temel çevre düzenlemesi yapılmıştır. Mağara’nın tek sorunu otopark ile mağara arasındaki dik ve uzun yokuşun turistler tarafından zorlukla yürünmesidir. Bu geçişin şarj

DOĞU KARADENİZ TURİZM MASTER PLANI

(GİRESUN-GÜMÜŞHANE-ORDU-RİZE-TRABZON)

edilebilir akülü bir araçla yapılması halinde sorun çözüleceği gibi özel idareye ek gelirden sağlanabilecektir.

2.4.2. Arılı Mağarası

Karaca mağarası kadar olmasa da yeterli bir çekim unsuruna sahiptir. Mağaranın temizlenmesi, ışıklandırılması, girişinin kolaylaştırılması, çevre düzenlemesinin, mağaraya ulaşan patika yolun, otopark düzenlemesinin yapılması önerilmektedir. Ayrıca mağaranın patika yolu üzerinde bakı noktası oluşturacak alanda günübirlik tesis yapılabilir.

2.4.3. Artabel Yolu Ve Dağı

Halen Artabel zirvesine ulaşım; Gümüştuğ ve Gülaçar köylerine ulaşan yollar üzerinden sağlanmaktadır. Bu yollardan sadece kısmen asfalt olan Gülaçar Köyü yolunun Artabel yamaçlarına kadar bakımının yapılması yeterlidir. Artabel Dağı'nda çadırli kamp alanı mevcut olup herhangi bir yatırıma gerek yoktur. Gülbahar köyünün güney ve kuzeyindeki yamaçlar çatlama ve dökülme ihtimali çok düşük sert kayalık olup kaya tırmanış sporuna uygundur. Arılı mağarasında aynı yol üzerinde yer alması, tek güzergahta mağaracılık, kaya tırmanışı ve dağcılık imkanı tanımaktadır.

2.4.4. Torul Ve Kürtün Barajları

Kürtün Barajı turizm açısından değerlendirilemez bir göl aynasına (balık çiftlikleri mevcuttur) ve dik yamaçlı kıyıları nedeniyle kullanılamaz kıyı kesimine sahiptir. Torul Baraj gölünün memba tarafındaki son 500 metrelik kesimi (Torul Gümüşhane yolunun karşı kıyısı) orta vadede yerel nüfusun rekreasyon talebine cevap verebilecek bir günübirlik tesis ve su sporları merkezi olarak değerlendirilebilir.

2.4.5. İmera Manastırı

Gerek yeni yapılan Gümüşhane-Çakırgöl yolu üzerinde yer alması gerekse görsel ve arkeolojik değeri nedeniyle İmera Manastırı ve çevresinin bir bütün olarak planlanıp restore edilmesi, düzenli bir otopark ve 1 adet günübirlik tesisle desteklenmesi önerilmektedir.

2.4.6. Grom Vadisi Kiliseleri

İmera Manastırı yolunun tamamlanmasından sonra Grom Vadisi yolunun, lokal talep yanı sıra sadece Çakırgöl'de uzun süre konaklayacak turistler tarafından günübirlik tur maksadıyla kullanılacağı tahmin edilmektedir. Vadi içindeki kiliselerin bir kısmı araziye dağılmış olup yaya olarak ziyaret edilmeleri zordur. Yol boyundaki kiliseler ise aşırı derecede tahrip olmuştur. Bu nedenle restorasyonları önerilmemiştir.

DOĞU KARADENİZ TURİZM MASTER PLANI

(GİRESUN-GÜMÜŞHANE-ORDU-RİZE-TRABZON)

2.4.7. Santa Harabeleri

Santa Vadisi- Yanbolu Deresi yolu halen yapım aşamasındadır. Ancak plan bütünü içinde incelendiği zaman Santa Harabeleri ziyaretlerinin ağırlıklı olarak Taşköprü Yaylası üzerinden olacağı görülmektedir. Bu yol son derece dik olup otobüs geçişine de müsait değildir. Yolun vadi girişinden sonraki meyilli kesiminin taş parke kaplanması vadi bütünlüğüne bir saygı ifadesinin göstergesi olacaktır. Vadi içinde doğal güzelliğini etkilememek için herhangi bir konaklama veya günübirlik tesis önerilmemiş mevcut kiliselerden, gerek en iyi durumda olması, gerekse kolay ziyaret edilebilir bir konumda bulunması nedeniyle sadece Pinatlı Kilisesi'nin restorasyonu uygun görülmüştür.

2.4.8. Taşköprü Yaylası

Bulunduğu konum nedeniyle sadece mola noktası olarak değerlendirilmiştir. Çakırgöl'e yakınlığı nedeniyle bu bölgeye konacak ek yatak kapasitesinin uzun vadede başarılı çalışma şansı görülmemiştir.

2.4.9. Tomara Şelalesi

Turizm açısından son derece önemli bir kaynak olmasına rağmen konumu nedeniyle ağırlıklı bölge nüfusuna günübirlik hizmet veren Tomara Şelalesi'nin çevre düzenlemesi eskimiş ve sağlıklı hizmet göremez hale gelmiştir. Planın gerçekleştirilmesi halinde Şebinkarahisar-Şiran-Karaca Mağarası yolu günümüzdekinden çok daha yüksek bir oranda turizm maksatlı olarak kullanılacak ve yol üstünde olması nedeniyle Tomara şelalesinin önemi artacaktır. Bu nedenle Tomara şelalesinin içinde konaklama birimi olmamak kaydı ile sadece günübirlik kullanım maksatlı olarak yeniden düzenlenmesi önerilmektedir.

2.4.10. Çakırkaya Kilisesi

Kilise kaya içine oyma kilise olması nedeniyle nadir bir örnektir. Ayrıca Tomara şelalesi yolu üzerinde bulunması nedeniyle de restorasyonu ve otopark düzenlemesi önerilmektedir.

2.4.11. Örümcek Ormanları

Son derece değerli bir orman dokusu ve anıt ağaçlara sahip olan bölgenin sadece günübirlik turlarla gezilebilmesi önerilmiş, bu maksatla dağ yolunun bir parçası olan Kazıkbeli-Kürtün yolunun asfaltlanması önerilirken Kazıkbeli-Güvende-Kürtün bağlantısı stabilize olarak korunmuştur.

2.5. DİĞER KAYNAKLAR

İl'in mevcut ve proje halinde olan; Çevre ve Orman Bakanlığı Doğa Koruma ve Milli Parklar Genel Müdürlüğü'nce mesire yeri olarak ilan edilen; Altınpınar Gölü, Gümüşhane Kent Ormanı, Yukarıkulaca, Kuzuağıl, Karşıyaka mesire alanları, yöre halkına hitap edecek rekreasyon alanları olarak değerlendirilmiştir. Bu alanlara mevcut yatırımlar dışında bir yatırım

DOĞU KARADENİZ TURİZM MASTER PLANI

(GİRESUN-GÜMÜŞHANE-ORDU-RİZE-TRABZON)

önerilmemektedir. Halen restorasyon çalışmaları devam eden Keçi Kalesi'ne otopark ve WC, Kov Kalesi'ne otopark, günübirlik tesis ve WC düzenlenmesi önerilmiştir. Sarıçiçek Köy Odaları'nın restorasyonlarının yapılması gereklidir. Çevre düzenlemeleri ve otopark tanzimi ile daha çekici bir mola noktası niteliği kazanacaktır. Limni Gölü, turizm açısından mevcut kullanımı devam eden kaynak olarak değerlendirilmiştir. Yukarıda adı geçen kaynaklar dışında; İl genelinde koruma altına alınmış çok sayıda tarihi, arkeolojik ve doğal değerler bulunmaktadır. Bu kaynakların bir kısmı yakın çevrede konaklayanlar tarafından günübirlik ziyaret edilebileceği gibi, bir kısmı da yol boyu seyahat sırasında ziyaret edilebilir. Bu kaynaklara ek bir yatırım öngörülmemiştir.

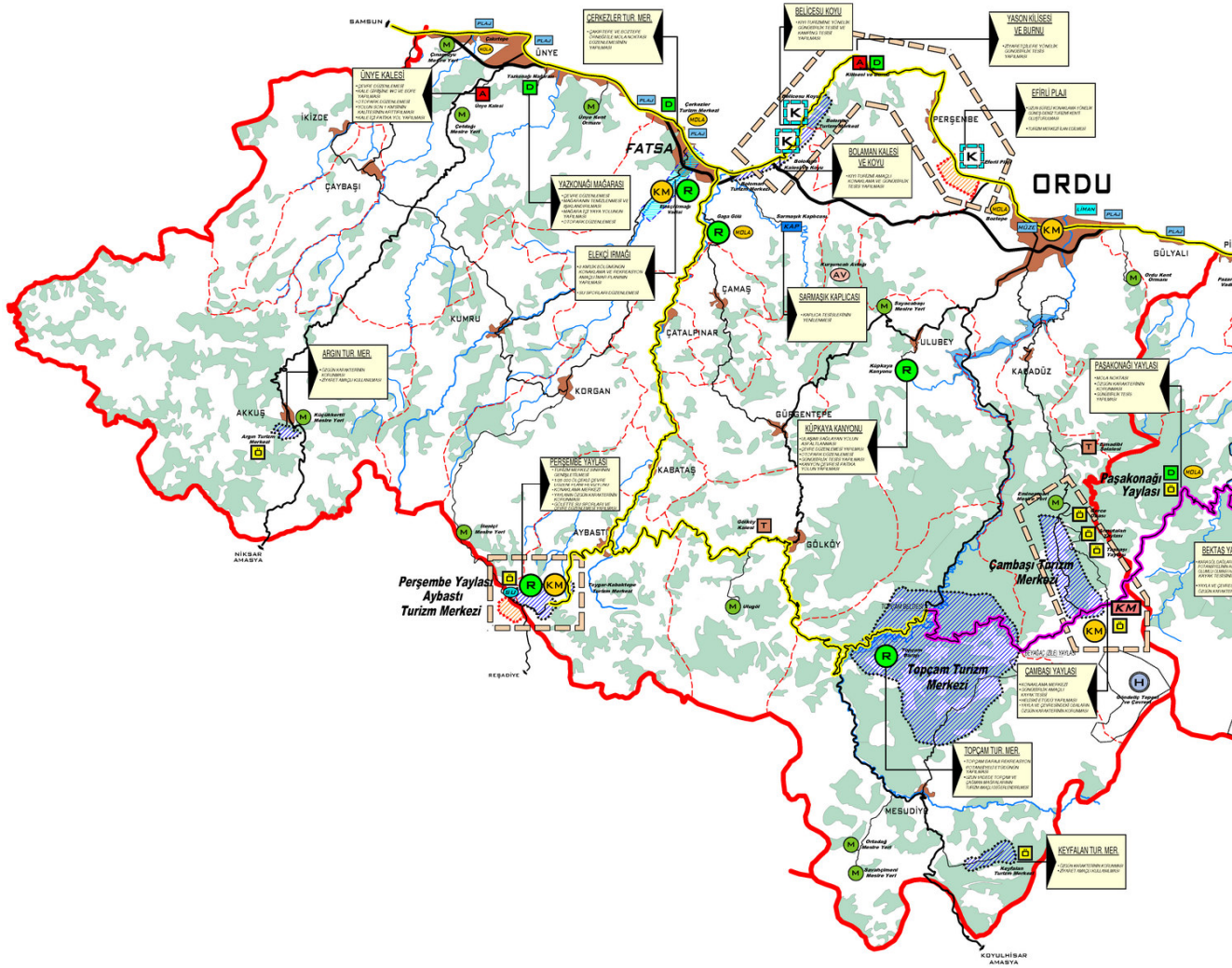
DOĞU KARADENİZ TURİZM MASTER PLANI

(GİRESUN-GÜMÜŞHANE-ORDU-RİZE-TRABZON)

3.ORDU İLİ PLAN KARARLARI

3.1. GENEL

Ordu İli Doğu Karadeniz turunun temel başlangıç noktasıdır. Samsun'un turizm potansiyeli son derece düşük olduğu için İç Anadolu'dan bölgeye gelenler genellikle Samsun'da geceleme yerine Ordu'yu tercih etmektedir. Turların %14 ü Fatsa'da %14 ü Perşembe'de %17 si ise Ordu kentinde birer gece konaklamaktadırlar. Ordu yaylalarında konaklama olmadığı gibi, bu yaylaları ziyaret eden turda mevcut değildir. İlin temel mola noktaları Ünye Çakırtepe ve Ordu Boztepe'dir. Ayrıca Ordu ili toplam planlama alanı içinde geliştirilmesi halinde Deniz-Güneş turizmine en fazla imkân sunan bir sahil şeridinde sahiptir. İl için üretilen planlama kararları, genel ulaşım şeması ve yukarıda açıklanan konumsal avantajlar çerçevesinde üretilmiştir.



3.2. EYLEM BÖLGELERİ

3.2.1. Bolaman-Ordu Arası Sahil Kesimi

Bu kesim sahil yolunun Bolaman tüneline geçmesi sonucu son derece sakin, bir ortama kavuşmuş ve bölge halkının rekreasyon merkezi olmuş durumdadır. Yason Kilisesi nedeniyle bölgeye gelen turların %11 i halen bu yolu kullanmakta olup münferit gelişlerde bölgeyi ağırlıkla ziyaret etmektedirler. Bolaman'ın batı kesimdeki plajları konut inşaatlarıyla dolmuş olup turizm maksadıyla kullanılamaz durumdadır. Bolaman Kalesi ve koyu imar planı doğru ve yeterlidir. Belicesu Koyu'na günübirlik tesis ve dere boyuna kamping alanı önerilmiştir. Yalıköy'ün gerek güney gerekse kuzey yönündeki plajlara 1'er adet günübirlik tesis önerilmektedir. Bu kesimde bisiklet, motosiklet yarışları, mukavemet koşuları ve yürüyüşleri gibi her yıl tekrarlanacak yarışmalar da yapılabilir. Medrese önü Yason burnu arasındaki mevcut günübirlik tesislerin devamı yarım adanın haftasonu bölge halkı tarafından kullanılması açısından önemlidir. Yason Doğal Sit alanına bitişik noktada iki adet günübirlik tesisle gelen ziyaretçilere hizmet verilmesi planlanmıştır. Çaka plajının yol ile deniz arasında kalan kesimine bir adet günübirlik tesis önerilmiştir. Yolun iç kesimine bir turizm tesisi planlanmıştır. Otel alanı orman mülkiyetinde olup tahsis yoluyla gerçekleştirilecektir. Çam burnunda, fenerin kapatılması ile elde edilecek alana bir adet günübirlik tesis yapımı ile son derece önemli bir bakı noktası elde edilebilecektir. Sarı burun yakınlarında Karayolları Genel Müdürlüğü'nün boşalttığı alana çevreyi etkilemeyecek mimari ile bir adet küçük otel girişimi mevcut olup plana işlenmiştir.

Çeşmeönü Mahallesi kıyısında kalan sahil bandının günübirlik tesisler (özellikle balık lokantaları) ile değerlendirilmesi önerilmektedir. Bolaman Ordu İli kıyı bandının en önemli kesimi Perşembe Efirli Yalı Mahallesi'dir. İmar planı üzerinde yapılan incelemede bu kesimin herhangi bir kentsel konut alanı gibi planlandığı görülmüştür. Kaliteli bir kumsala ve geniş bir gelişme alanına sahip olan bu kesimdeki imar planının turizm gelişimine yönelik olarak revize edilmesi halinde uzun dönemde bu alanın Amasra veya Akçakoca karakterinde gelişmesi beklenebilir. Bu nedenle bu bölgenin Kültür ve Turizm Bakanlığı tarafından "turizm merkezi" ilan edilmesi önerilmektedir.

3.2.2. Perşembe Ve Toygar Turizm Merkezleri

Yayla Samsun girişli turistlerden dağ yolunu tercih eden kesiminin ilk konaklama merkezi olarak düşünülmüştür. Yaylanın Kültür ve Turizm Bakanlığı'nca onaylanan 1/25.000 ölçekli çevre düzeni planı yetersizdir. Karadeniz Bölgesi'nde tek menderes oluşumunu yok edici, yaylanın en önemli bakı noktasını olan Karga Tepesi'ni yapılaşmaya açan niteliktedir. Ayrıca planda; yaylanın en önemli potansiyellerinden biri olan gölette gösterilmemiş durumdadır. Bu nedenle çevreye daha saygılı yeni bir çevre düzeni plan şeması yapılarak, mendereslerin bulunduğu bölge altyapı ve yol tesisleri dahil kesin yapı yasaklı alan, Karga Tepesi bakı noktası- yeşil alan olarak planlanmış, yayla görüntüsünü bozmayacak bir noktada konaklama tesisi imkânı tanınmıştır. Ayrıca yaylanın turizm merkezi sınırı göletin batı sınırından geçmekte olup yetersizdir. Plan ile bu sınır; göletin batısındaki bütün

DOĞU KARADENİZ TURİZM MASTER PLANI

(GİRESUN-GÜMÜŞHANE-ORDU-RİZE-TRABZON)

yapılaşmayı kapsayacak şekilde genişletilmesi önerilmiştir. Yaylada TOKİ tarafından yapılması düşünülen toplu konut girişiminin mutlaka engellenmesi önerilmektedir. Bu girişimin gerçekleşmesi halinde diğer yaylalarında Perşembe yaylasını örnek göstererek hızla betonlaşması kaçınılmazdır.

3.2.3. Çambaşı Turizm Merkezi

Turnalık ve Çambaşı yaylalarını kapsayan 1/25.000 ölçekli çevre düzeni planı mevcut olup yerinde yapılan incelemede planın doğru ve tutarlı olduğu görülmüştür. Yaylanın 1/1000 ölçekli uygulama imar planı Kültür ve Turizm Bakanlığı'nca onaylanmış ve parselasyon planları da bitirilmiştir. Bu nedenle hazırlanan 1/25.000 ölçekli taslak mevcut planı genel olarak korunmuştur. Plan şemasında yaklaşık 900 metre uzunluğunda iki adet kayak pisti önermiştir. Taslakta görülen telesiyej tesisinin çıkış etüdü yapıldıktan sonra, uzun vadede gerçekleşmesi öngörülmektedir.

Çambaşı Yaylası; gerek sahilden doğrudan gününbirlik gelişlerle gerekse dağ yolundan bölgeyi ziyaret edecek turistlerin konaklama merkezi olarak öngörülmektedir. Yayla çevresinde, Taşbaşı, Gerce, Turnalık, Armutalan gibi çok sayıda oba ve yayla bulunmaktadır. Bu oba ve yaylaların özgün halleri ile korunması bu Çambaşı merkezli konaklamaların süresini uzatacaktır. Çambaşı Yaylası içinde bulunan Ablaktaşı Mevkii, ulu çam ağaçları ve konumu ile seyir terası ile değerlendirilebilecek bir alandır.

Ayrıca yaylanın güney ve güney batısını çevreleyen Erdaş Yaylası ile Zile Göleti'nin üst kotlarının heliksi potansiyelinin tespiti çalışmalarının yapılması gereklidir.

3.3.TURİZM MERKEZLERİ

3.3.1. Çerkezler

Çerkezler Turizm Merkezi; şu anda bölgeyi ziyaret eden turlar tarafından mola noktası olarak kullanılan Ünye Çakırtepe ve Ordu Boztepe ile aynı karakterdedir. Çerkezler Turizm Merkezi de bu karakterde yapılaşmaya imkan sağlayacak şekilde düzenlenmesi halinde ve önemli bir mola noktası haline gelecektir.

3.3.2. Argın Yaylası

Yaylanın fiziksel konumu ve potansiyeli açısından incelenmiş, konumu itibarıyla turizm yatırımı yapılmaması uygun görülmüştür. Yayla konaklama merkezlerinde kalanlar tarafından ziyaret edilebileceği gibi, yol boyu seyahat sırasında da ziyaret edilebilir.

3.3.3. Topçam

Topçam Turizm Merkezi kısa vadede turizm potansiyeli bulunmamaktadır. Uzun vadede Topçam Barajı su tuttuktan sonra, su aynası çevresi rekreasyon potansiyeli etüt edilmelidir. Ayrıca Topçam ve Çağman mağaraları da uzun

DOĞU KARADENİZ TURİZM MASTER PLANI

(GİRESUN-GÜMÜŞHANE-ORDU-RİZE-TRABZON)

vadede geliştirilebilir kaynaklar olarak tespit edilmiştir. Kısa vadede bu kaynaklara yatırım önerilmemektedir.

3.3.4.Keyfalan

Keyfalan ve Ulugöl yaylalarından oluşan merkeze fiziki konum dezavantajından dolayı turizm yatırımı önerilmemektedir. Alan; Çambaşı Yaylası konaklamasının gününbirlik ziyaret noktası olarak değerlendirilmelidir.

3.4. NOKTASAL KARARLAR

3.4.1. Fatsa Elekçi Çayı Vadisi

Fatsa; bölgeyi ziyaret eden turlarının önemli bir kısmının ilk konaklama merkezidir. Fatsa'nın konaklama merkezi rolünü gelecekte de devam ettireceği düşünülmektedir. Bu amaçla, Elekçi Çayı vadisinin ilk 8 km.'lik bölümünün konaklama ve rekreasyon amaçlı imar planı yaptırılmalıdır. Ayrıca vadi boyunca su sporlarının geliştirilmesi tavsiye edilmektedir.

3.4.2. Ünye Kalesi

Halen Kültür ve Turizm Bakanlığı tarafından restore edilmektedir. Kaleye gelen ziyaretçilere hizmet vermek amacıyla; kale girişine büfe ve wc yapılması ve otopark düzenlemesi önerilmiştir. Kaleye ulaşan yolun son 1 km.'sinin kalitesinin artırılması gereklidir. Kalenin güvenli ve konforlu gezilmesini sağlamak amacı ile kale içi patika yol yapılmalıdır.

3.4.3. Ünye Yaz Konağı Mağarası

Kamulaştırılması yapılmış olan mağaranın temizlenmesi, ışıklandırılması, çevre düzenlemesinin ve yol boyunca iki otobüs alacak şekilde otopark yapılması önerilmiştir. Mağaranın güvenli ve konforlu gezilmesini sağlamak amacı ile mağara içi patika yol yapılmalıdır.

3.4.4. Küpkaya Kanyonu

Kanyona ulaşım sağlayan yol Köydes projesi kapsamında asfaltlanacaktır. Kanyon rekreasyon amaçlı düzenlemesi yapılmalıdır. Kanyonun güvenli ve konforlu gezilmesini sağlamak amacı ile çevresinde patika yol yapılmalıdır. Patika yol yer yer genişletilerek bakı noktaları oluşturulmalıdır. Kanyonda bir adet gününbirlik tesis ve otopark düzenlemesi yapılması önerilmektedir. Projenin uygulanabilmesi için kanyondan akan akarsuyun HES kapsamından çıkartılması şarttır.

DOĞU KARADENİZ TURİZM MASTER PLANI

(GİRESUN-GÜMÜŞHANE-ORDU-RİZE-TRABZON)

3.4.5. SARMAŞIK KAPLICASI

Kaplıca lokal talebe cevap vermekte olup özel sektöre satılmış bulunmaktadır. Konumu itibarıyla yenilenmesi halinde bile lokal pazarın dışında ilave bir talebi olacağı beklenmemelidir.

3.4.6. GAGA GÖLÜ

Göl çevresinde yol boyu iki otobüs ve on otomobillik bir otopark yapılarak, gölün doğal hali ile korunması ve bir adet günübirlik tesis yapılması önerilmektedir.

3.5. DİĞER KAYNAKLAR

Ordu İli bütününde Ünye, Fatsa, Gülyalı, Güzelyalı plajları günümüzde yoğun olarak kullanılmaktadır. Ancak bu plajların bir kısmına plaj arkası yoğun yapılaşma, bir kısmına ise Kıyı Kanunu nedeniyle; mevcut durumları dışında, ilave bir yatırım önerilememiştir. İl'in mevcut veya proje halinde olan; Çevre ve Orman Bakanlığı Doğa Koruma ve Milli Parklar Genel Müdürlüğü'nce mesire yeri olarak ilan edilen; Ünye Kent Ormanı, Ordu Kent Ormanı, Küçükkertil, İteniçi, Çınarsuyu, Çetdağı, Sayacabaşı, Eminepınarı, Savahçimeni, Ortadağ, Ulugöl mesire alanları, yöre halkına hitap edecek rekreasyon alanları olarak değerlendirilmiştir. Bu alanlara mevcut yatırımlar dışında bir yatırım önerilmemektedir. Gölköy Kalesi, Kurul Kayası, Cingirt Kayası turizm açısından mevcut kullanımları devam eden kaynaklar olarak değerlendirilmiştir. Yukarıda adı geçen kaynaklar dışında; İl genelinde koruma altına alınmış çok sayıda tarihi, arkeolojik ve doğal değerler bulunmaktadır. Bu kaynakların bir kısmı yakın çevrede konaklayanlar tarafından günübirlik ziyaret edilebileceği gibi, bir kısmı da yol boyu seyahat sırasında ziyaret edilebilir. Bu kaynaklara ek bir yatırım öngörülmemiştir.

(GİRESUN-GÜMÜŞHANE-ORDU-RİZE-TRABZON)

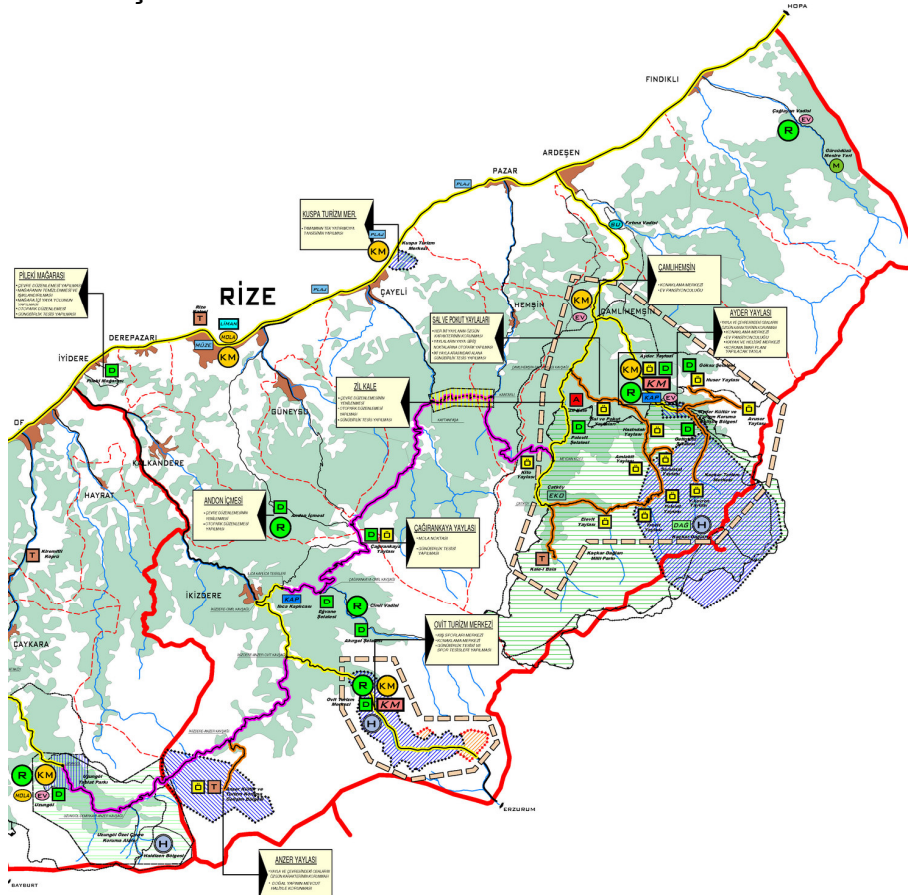
4. RİZE İLİ PLANLAMA KARARLARI

4.1. GENEL

Rize İli Doğu Karadeniz turlarının en son noktasıdır. Bölgeye gelen turların ancak %8 i sahil yoluyla Artvin istikametine gitmekte %92 si tekrar sahil yolunu kullanarak Trabzon istikametinde geri dönmektedirler. Sahil yoluyla Artvin istikametinden bölgeye girişler ancak %3 seviyesindedir. Ovit dağı turlar tarafından %5 oranında ziyaret edilmesine rağmen bu noktadan Erzurum'a gidiş veya gelişler mevcut değildir. Fındıklı-Gürcüdüzü üzerinden Yusufeli'ne yol yapımı çalışmaları devam etmekte olup uzun vadede bu yol yerine temel bağlantının günümüzde olduğu gibi Hopa-Borçka-Artvin üzerinden sağlanacağı görülmektedir.

Pratikte Fırtına Vadisi Ardeşen girişı sahil yolu kullanımı aşıından Doęu-Karadeniz turizm faaliyetlerinin son noktası olarak kabul edilebilir. Fındıklı konaklarını ve Aslandere Köprüsü'nü görmek veya sarp sınır kapısında fotoğraf çekirmek için Ardeşen'in doğusuna geçen turist miktarı son derece kısıtlıdır.

İl içindeki kaynakların büyük bir bölümü Kaçkar dağı çevresinde toplanmış olup bu alanlara ilişkin kararlar “Kaçkar Dağları Milli Parkı Uzun Devreli Gelişme Planı” çerçevesinde verilmiş durumdadır. Yerinde yapılan incelemede plan kararları incelenmiş gerek milli park sınırları içindeki kaynaklar gerekse il içindeki diğer değerlere ilişkin aşağıda sunulan noktasal kararlar üretilmiştir.



4.2. EYLEM BÖLGELERİ

4.2.1. Ovit Eylem Bölgesi

Ovit yolu Rize İli'ni Bayburt ve Erzurum'a İspir üzerinden bağlayan temel bağlantı olup sadece yaz aylarında kullanıma açıktır. Bu aylarda Ovit Dağı zirvesini ve çevresindeki buzul göllerini görmek amacıyla kısıtlı olarak ziyaret edilmektedir. Kış aylarında aşırı kar birikmesi ve çığ düşmesi sonucu yol Sivrikaya Köyü'nden Bayburt, Rize il sınırına kadar kapalı kalmaktadır (yaklaşık 21 km). Zirvenin Bayburt istikametindeki doğu yamaçlarında kayak imkânı mevcuttur. Bu imkânları değerlendiren 1/25.000 ölçekli çevre düzeni planı şeması ekte sunulmuştur. Şemada 5 adet mekanik tesis ve 11 adet kayak pisti önerilmiştir. Bu tesislerin Ovit Dağı Geçidi'nin bulunduğu bölgeye konaklama tesisleri, günübirlik tesisler, yaz aylarındaki doluluğu arttırmak amacı ile spor tesisleri alanı önerilmiştir. Ayrıca gerek üst istasyonda gerekse Dağbaşı Gölü'nün bulunduğu alanda günübirlik tesisler önerilmiştir. Kış aylarında bölgeye ulaşım temin edilmeden plan uygulamasına geçilmemesi önerilmektedir. Sadece turizm maksadı ile Ovit zirvesinin tünelle geçilmesi için yapılacak yatırımın geri dönüşü çok uzun yıllar alabilecektir.

4.2.2. Ayder Yaylası Ve Çevresi

Ayder Yaylası Rize İli'nin en önemli çekim merkezidir. Ayder'in yeni imar planlama çalışmaları halen devam etmekte olup, çalışmalar sadece yayla yerleşik alanını kapsamaktadır. Yakın çevre üst düzey plan kararları ise "Kaçkar Dağları Uzun Devreli Gelişme Planı" ve "Kaçkar-Ayder Turizm Merkezi Çevre Düzeni Planı" çerçevesinde oluşturulmuştur.

Ayder'in uzun vadede yılda yaklaşık bir milyon kişi tarafından ziyaret edileceği, kullanımının aşırı yoğunlaşacağını tahmin edilmektedir. Böyle bir durumda Ayder geceleme alanının yayla içinde temini mümkün değildir. Yaylanın kendisinin de bir çekim unsuru olmasından dolayı; yaylayı aşırı bir yatak arzıyla doldurmak yaylanın çekimini yok edecektir. Bu yaylaya dönük geceleme talebinin karşılanacağı yer yayla içinde olmamalıdır. Yakın çevrede yapılan araştırmada yayla ziyaretçilerinin geceledebileceği en yakın boş alan Çamlıhemşin'in Zil Kale çıkışında yolu sağ tarafında yer alan metruk balık çiftliğidir. Buraya inşa edilecek bir veya 2 adet otel kısa ve orta vadede Ayder geceleme sorununu çözecektir.

Heliski talebini canlı tutabilmek için kış aylarında bulutlu günlerde kullanılmak üzere eğlence amaçlı kızak pisti, snowtube tesisi hatta basit ve sökülebilir bir teleski kurulması düşünülebilir.

Ayder kış aylarında bir İsviçre dağ kasabası görüntüsüne bürünen ülkenin tek örneğidir. Bu imkanı yakın çevrede kayak imkanları ile birleştirmek için özel bir çalışma yapılmış ve Beştaş tepesindeki imkanları değerlendiren bir kayak kompleksi tasarlanarak ekli 1/25.000 ölçekli çevre düzeni plan şemasında sunulmuştur. Bu projenin hazırlanmasındaki temel sorun olan, yayla görsel

DOĞU KARADENİZ TURİZM MASTER PLANI

(GİRESUN-GÜMÜŞHANE-ORDU-RİZE-TRABZON)

bütünlüğü bozmadan üst kotlara çıkacak telesiyej güzergâhının seçimi konusu alt istasyonu karayollarının boşalttığı tesise hizmet veren tali yol üzerine konumlandırma yoluyla çözülmüştür. Üst kotlara çıkacak telesiyej tesisi karşıdaki vadi içinden geçeceği için Ayder'den hiçbir şekilde görülmeyecektir. Üst kotlarda kayak yapılacak alanlar ise "Kaçkar Dağları Uzun Devreli Gelişme Planında" gösterildiğinin tam aksine orman değil, tamamen çıplak alandır. Gerek Ayder kaplıcasının gerekse heliski talebinin desteği ile önerilen kayak pistlerinin başarılı çalışma şansı çok daha yükselecek ve Ayder yıl boyu çalışan bir turizm merkezi olabilecektir. Bunun için bölgede yapılmış olan çığ etüdünün yenilenmesi gereklidir.

Yaylanın şu andaki acil ihtiyacı merkezi wc olarak tespit edilmiş olup 2009 yılı içinde yapımı gerçekleştirilmelidir. Kaçkar dağı zirveleri Ayder'den minibüs turları ile gidilen Avusor ve Yukarı Kavron'dan görülebilmekte ve zirve tırmanışları bu yaylalardan başlamaktadır. Yukarı Kavron Yaylası tamamen dolmuş olup yaylanın tümü çığ tehdidi altındadır. Yayla evlerinin yıkılmamış olmasının sebebi çığ öncesi tüm yapıların zaten kar altında kalması ve çığ düştüğü zaman yanıl yüklerle karşılaşmamalarıdır. Avusor yaylasında ise çığ tehdidi olmadığı gibi yayla, zirve, buzul gölleri arasındaki mesafe çok daha kısadır. Yaylaya gelen turistlerin tüme yakını göle yürümektedirler. Yaylada günübirlik tesisler olduğu gibi, yeni gelişecek tesisler içinde yeterli boş alan mevcuttur. Yukarıda sayılan nedenlere bağlı olarak uzun vadede Ayder çıkışlı, Kaçkar zirve altı turlarının Avusor'i kullanabilmesi için Avusor yolunun sanat yapılı stabilize olarak düzenlenmesi ve Avusor'e iki veya üç adet modern nitelikli günübirlik tesis yapılması, Yukarı Kavron'a ise yol düzenlemesi dışında ek yatırım yapılmaması önerilmektedir.

Ayder çıkışlı diğer bir günübirlik tur güzergâhı Huser yaylasıdır. Yayla Ayderin üst kotlarında yer almakta olup buradan Ayder dâhil toplam 12 yayla görülebilmektedir. Hızlı bir kaçak yapılaşmaya sahne olan yaylada, kaçak yapılaşmanın önlenmesi ve yayla yolunun sanat yapılı düzgün stabilize yol standardına yükseltilmesi önerilmektedir.

Ayder çıkışlı diğer bir günübirlik tur Ayder-Çamlıhemşin-Zilkale Çal köyü, Elevit köyü, Trovit, Palovit, Amlakit, Hazindak, Pokut, Sal Yaylaları turudur. Bu güzergâh üzerinde Palovit şelalesi de ziyaret edilmektedir. Güzergahın Çamlıhemşin-Çatköy kesimi asfalt olup diğer kesimlerin sanat yapılı stabilize yol standardına yükseltilmesi, Sal ve Pokut yayla girişlerine otopark yapılması, sadece Sal yaylası girişine bir adet günübirlik tesis planlanması önerilmektedir.

4.3.TURİZM MERKEZLERİ

4.3.1. Anzer Turizm Merkezi

Belki de dünyanın en yüksek fiyatla satılan balını üreten Anzer ve Çiçekli yaylasına kesin yapı yasağı önerilmiş ve yayla iç yolunun stabilize olarak kalması teklif edilmiştir. Bu bölgede doğanın herhangi bir müdahale olmadan, mevcut haliyle korunması esastır.

DOĞU KARADENİZ TURİZM MASTER PLANI

(GİRESUN-GÜMÜŞHANE-ORDU-RİZE-TRABZON)

4.3.2. Kuspa Turizm Merkezi

Turizm merkezinin bulunduğu bölge yer yer deniz gören, kısmen ormanlık ve heyelana çok müsait alt bölgeleri olan küçük bir alandır. Alanın tüme yakın bir kesimi toprak dolgu malzeme olup sağlıklı bir jeoteknik etüt yapılmadan arazide şema nitelikli dahi plan yapımı sakıncalıdır. Alanın konumu ve ulaşım durumu sahil yolu boyunca çalışan turist akımının konaklaması için müsait değildir (yol cephesinden giriş yoktur). Turizm merkezinin bir bütün olarak tek bir yatırımcıya tahsisi, ancak tahsis öncesi arazi kullanım esaslarının Kültür ve Turizm Bakanlığı'nca tespiti ve uygulamanın bu esaslara göre yapılması önerilmektedir. Ayder ve Uzungöl'e uzun süreli gelen Arap turist eğilimleri dikkate alınarak Kuspa'nın ayırık nizam bungalowlu iki katlı, düşük emsalli (yaklaşık 0.10) yayla görünümü apart otellerle değerlendirilmesi halinde yatırım adayı bulunacağı tahmin edilmektedir.

4.4. NOKTASAL KARARLAR

4.4.1. Andon İçmecesesi

Andon içmecesesi, yerel halk tarafından rekreasyon alanı olarak kullanılmakta olup, gerek bakımsızlığı, gerek tur güzergahından uzak olması, gerekse içmece suyunun debisinin son derece düşük olması nedeniyle ek turizm yatırımı yapılması önerilmemektedir. Ancak yoğun kullanımı nedeniyle yerel nüfusa hitap edecek şekilde yeniden düzenlenmesi ve büyük ihtiyaç olan bir otoparkla desteklenmesi tavsiye edilebilir.

4.4.2. İkizdere (Ilıca) Kaplıcası

Bölgede 3 yıldızlı 346 yatak kapasiteli bir otel 2008 yılında faaliyete geçmiş olup, ilave tesis gerçekleştirecek alan mevcut değildir. Otelin İkizdere – Rize-Bayburt yolu bağlantısı beton asfaltla temin edilmiştir. Bu yolun ana tur güzergahı üzerinde olması nedeniyle Cimil Köyü istikametinde asfalt olarak devam etmesi önerilmektedir. Otelden başlamak kaydı ile Cimil Köyü istikametinde ilk 5 km içinde turların mola verebileceği dere kenarı rekreasyon alanları mevcut olup bu noktalardan 2 adedinin günübirlik tesisle değerlendirilmesi önerilmektedir. Yakın çevrede yer alan Eğvane ve Akırgel şelale yolu çevre doğal güzelliğini etkilememek için stabilize olarak muhafaza edilmelidir.

4.4.3. Çağırankaya Yaylası

Yayla turizm yolu üzerinde bulunması, manzarasının güzelliği nedeniyle mola noktası olarak önerilmektedir. Bu amaca yönelik günübirlik tesis yapılması ve bakı terasları oluşturulması önerilmektedir.

4.4.4. Pileki Mağarası

Sahil yolu güzergâhında yer alan Pileki Mağarası'nın temizleme, ışıklandırma ve çevre düzenlemesini kapsayan çalışmalar devam etmekte olup, bu çalışmalar İyidere Kaymakamlığı'nca yürütülmektedir. Rize ili sahil yolunda

DOĞU KARADENİZ TURİZM MASTER PLANI

(GİRESUN-GÜMÜŞHANE-ORDU-RİZE-TRABZON)

turistlere gösterilecek en önemli kaynaklardan biri olan Pileki Mağarası çalışmaları, kaymakamlık kaynakları ötesi ayrıca desteklenmelidir. Çalışmalar tamamlandıktan sonra gününbirlik tesis ve mağara giriş kapısında gerek Pileki taşı, gerekse bu taşta pişmiş ekmek satışı yapılmalıdır.

4.4.5. Zil Kale

İlin en önemli kaynaklarından biri olan Zilkale de restorasyon çalışmaları devam etmekte olup 4 otobüs ve 15 otomobil alacak şekilde yol boyu otopark yapılması, wc' nin yeniden düzenlenmesi, kale içinde büfe ve çay bahçesi yapılması önerilmektedir.

4.4.6. Kale-i Bala Ve Çiçekli Köyü

Çok çiçekli olması nedeniyle bu yerleşmelerde yoğun bir bal üretimi olup kalenin olduğu gibi muhafaza edilmesi, yolun stabilize olarak bırakılarak doğal yapının korunması önerilmektedir.

4.4.7. Çatköy

Çatköy gerek konumu, gerekse doğal yapısı itibarıyla eko-turizme uygun bir yerleşim alanıdır. Ana tur güzergahı üzerinde olmamasına rağmen Ayder kaynaklı gününbirlik turlar üzerinde bulunan bu yerleşmede, ilave yapılaşmanın kontrol altında tutulması dışında ek bir öneri getirilmemiştir.

4.4.8. Fındıklı Ve Çamlıhemşin Konakları

Veraset yoluyla çok hisseli mülkiyete sahip olan bu konaklardan günümüze kadar turizm sektörüne kazandırılmış olanı yoktur. Çamlıhemşin ve Fındıklı kaymakamlıklarınca yürütülen çalışmalardan planlama dönemi içinde netice alınma şansı çok zayıf görülmekte olup bu konakların konaklama merkezi olacağını var sayımına dayalı plan kararı üretilmemiştir.

4.4.9. Aslandere Folklor Dansları

Tüm Karadeniz'de en sert folklor dansları Aslandere köyünde olup, İl Kültür ve Turizm Müdürlüğü'nün yapacağı basit bir organizasyonla bu kaynak otellerde gece animasyonunda kullanılabilir.

4.5. BÖLGE HELİSKİ İMKÂNLARININ DEĞERLENDİRİLMESİ

2006 yılında Ayder'de sadece bir otelde 30 teknik yardım görevlisi ve 186 heliski kullanıcısının gelişi ile başlayan faaliyetler 2007 yılında 40 teknik görevli 244 heliski kullanıcısı ile devam etmiştir. Teknik görevliler kış boyu devamlı kalırken heliski yapan turistler ortalama birer hafta kalmışlardır. 2008 başı kış aylarında teknik görevli sayısı 70 heliski kullanan sayısı 301 e yükselince Ayder de ikinci bir otel devreye girmiştir. 2009 başı kış aylarında ise bu iki otelin yanı sıra İkizdere kaplıcasında yeni açılan otelde gereken ek rezervasyonlar yapılmıştır. Özellikle bölge heliski için ideal şartlara sahip olup bu turizm türünün gelişmesi desteklenmelidir. Bu faaliyetin tüm proje alanına

DOĞU KARADENİZ TURİZM MASTER PLANI

(GİRESUN-GÜMÜŞHANE-ORDU-RİZE-TRABZON)

yayılabilmesi için uygun bölgeler tespit edilmiş olup bu bölgeler 1/100.000 ve 1/250.000 ölçekli planlarda gösterilmiştir. Nihai uygunluk kararı mutlaka bizzat bu sporu uygulayan uzman kişi ve kuruluşlarca verilmelidir. Bu maksatla Rize İl Kültür ve Turizm Müdürlüğü'nün 2009 kışında bölgeye gelecek heliski uzmanlarına planda önerilen alanları göstermesi ve görüşlerini alarak plan izleme kuruluna bildirmesi, bir sonraki adımların planlanması için yeterli girdiyi sağlamış olacaktır.

4.6. DİĞER KAYNAKLAR

Rize İli bütününde Söğütlü, Çayeli, Hisarlı plajları günümüzde yoğun olarak kullanılmaktadır. Ancak bu plajlara Kıyı Kanunu nedeniyle; mevcut durumları dışında, ilave bir yatırım önerilememiştir. İl'in proje halinde olan; Çevre ve Orman Bakanlığı Doğa Koruma ve Milli Parklar Genel Müdürlüğü'nce mesire yeri olarak ilan edilen; Gürcüdüzü mesire alanı, yöre halkına hitap edecek rekreasyon alanları olarak değerlendirilmiştir. Bu alana mevcut yatırımlar dışında bir yatırım önerilmemektedir. Rize kalesi, botanik çay bahçesi Ayder Kaplıcası, kemer köprüler, Fırtına deresi rafting faaliyetleri, Verçenik, Kaçkar ve Altıparmak zirveleri, turizm açısından mevcut kullanımları devam eden kaynaklar olarak değerlendirilmiştir. Verçenik özellikle kaya ve baca tırmanışı gibi dağcılık faaliyetlerine elverişlidir. Yukarıda adı geçen kaynaklar dışında; İl genelinde koruma altına alınmış çok sayıda tarihi, arkeolojik ve doğal değerler bulunmaktadır. Bu kaynaklara ek bir yatırım öngörülmemiştir.

5.2. EYLEM BÖLGELERİ

5.2.1. Trabzon Kenti Eylem Bölgesi

Çok sayıda kaynağı bünyesinde bulunduran Trabzon'un turizm sektöründen daha fazla pay alabilmesi için Zaganos ve Tabakhane vadileri projelerinin karayolundan otobüs girecek şekilde geliştirilmesi ve bu projelere hatıra eşyası satış ve üretim birimlerinin eklenmesi özellikle önerilmektedir. Ayasofya müzesi çevresinin otopark destekli olarak yeniden düzenlenmesi, Trabzon Müzesi olarak kullanılan konağın trafik ulaşımına tekrar açılması Trabzon Kentindeki turizm faaliyetlerini arttıracak diğer tedbirlerdir. Kent bütünü uzun vadede turizm açısından bir çekim merkezi olarak değerlendirilmelidir.

5.2.2. Sultan Murat Yaylası Eylem Bölgesi

Sultanmurat Yaylası çok sayıda yaylayı içeren doğal bir çanağın içinde yer almakta olup bu yerleşmeleri bir bütün olarak yorumlamak gereklidir. Yayla doğal güzellikleri yanı sıra, Uzungöl'e yakınlığı nedeniyle gelecekte önemli bir konaklama merkezi olmaya adaydır. Yaylada yeni açılmış bir otel 2008 yılında sadece Uzungöl konaklamasına hizmet ederek mevsimi işletme karı ile kapatabilmiştir. Bu açıdan tüm Doğu Karadeniz dağlarında nadir birkaç örnekten biridir. Yayla aynı zamanda dağlardan geçen öneri turizm güzergâhı üzerinde yer almakta olup bu nedenle gelecekte önemli bir mola ve geceleme noktası olmaya adaydır. Sultanmurat'ın diğer güçlü bir yanı halen inşaatı devam eden Çaykara-Sultanmurat yolunun tamamlanması ile yaylaya büyük tur otobüslerinin kolaylıkla erişmesi olacaktır. Yaylada gelişecek yatak kapasitesinin kış aylarında da çalışabilmesi için gerek doğal çanak içinde gerekse bu çanağın dışında kayak imkânları araştırılmış ve özellikle doğal çanak dışında olmak kaydı ile çok sayıda olanaklar görülmüştür. Bölgenin çok detaylı olarak 1/25.000 ölçeğe çığ etüdünün yapılması ve bu etüt sonuçlarına göre ilk önce çevre düzeni planı yapılarak turizm merkezi ilan edilmesi bu aşamadan sonra gerekli alt bölge uygulama imar planlarının gerçekleştirilerek arazi tahsisi yoluyla yatırıma açılması önerilmektedir.

5.2.3. Samandıra Yaylası Konaklama Gelişim Merkezi

Sumela'nın Ayder ve Uzungöl gibi geceleme olanağı yaratma potansiyeli dikkate alınarak, yakın çevrede yeni bir konaklama merkezinin ticari olarak başarıyla çalışabileceği görülmüştür. Çakırgöl projesi Altındere milli parkına güneyden bitişik olup bu proje talebin dağ yolu üzerinden gelen kesimini karşılayacaktır. Ancak, sahil yolunu kullanıp, Sumela'yı gördükten sonra tekrar sahil yolundan turlarına devam edecek turistlerin Sumela geceleme için yeterli yatak bölgede mevcut değildir. Kültür ve Turizm Bakanlığı'nın bu nedenle Maçka'yı marka kent olarak tanımlamasına rağmen bu yerleşmede konaklama birimi geliştirecek boş ve uygun alanlar yoktur. Bu nedenle Sumela konaklaması, Altındere Milli Parkına bitişik Samandıra ve Armutluk yaylalarında planlanmıştır. Bölgenin Ayder gibi orman içi boşluk olması, çok geniş bir manzarası bulunması, Sumela'nın gününbirlik turlarla yürüme mesafesi içinde bulunması önemli avantajlarıdır. Halen bu yaylalara milli park kapısında başlayan bir orman yolu ile ulaşılmakta olup, yolun 1 metre daha

DOĞU KARADENİZ TURİZM MASTER PLANI

(GİRESUN-GÜMÜŞHANE-ORDU-RİZE-TRABZON)

genişletilerek asfaltlanması halinde orta boy tur otobüsleri bölgeye erişebilecektir. Bu bölgede yapılacak imar planının bölgenin tapulu olması dikkate alınarak 18.madde uygulamalı olarak tasarlanması, yapıların ahşap ve en çok 2 katlı olması, tesis türlerinin apart otel olarak belirlenmesi doğru çözüm olarak görülmektedir. Böylece Ayder Yaylası'na benzer bir fizik görünüm sağlanırken uzun süreli kalışa müsait, doğasever münferit turist talebi de karşılanmış olacaktır. Bölgede kış yoğunluğunu arttırmak amacıyla bir adet çok maksatlı (basit kayak, snow tube, kızak gibi) küçük bir telesiyej önerilmiştir.

5.3. TURİZM MERKEZLERİ

5.3.1. Şolma Turizm Merkezi

Şolma Turizm Merkezi Kulin dağı- Örnek Alan- Şolma- Figanoy- Abayır- Lişer ve Kayabaşı tesislerini içeren Çakırgöl- Hamsiköy- Samandıra ve Trabzon kaynaklı günübirlik turlar içinde yer almaktadır. Şolma yayla bütünlüğünü bozmayacak şekilde, yaylanın Akçaabat'a bakan yamaçlarında bir adet günübirlik tesis konumlanması, Lişer yaylası dışında tüm yaylalarda kesin yapı yasağı uygulanması önerilmiştir. Lişer yaylası halen boş olup bu yaylada iki veya üç adet konaklama tesisi olacak geniş ve güzel manzaralı alan mevcuttur. Bu alanların Kayabaşı Yayla Tesisleri'ne benzer tesislerle değerlendirilmesi önerilmiştir. Bölgenin planda önerilen (arazide mevcuttur) yol dışında, kısa bir yolla Akçaabat'a bağlanması halinde yaylalar üzerinde büyük bir ikinci konut baskısı oluşacaktır. Bu nedenle böyle bir bağlantı yapılmamalı, planda önerilen yol ise doğal çevreyi bozmaması açısından sanat yapıları stabilize olarak korunmalıdır.

5.3.2. Yılantaş Turizm Merkezi

Yılantaş Turizm Merkezi'nde herhangi bir mukayeseli üstünlüğü olan çekim unsuru mevcut değildir. Zirvede yılanı benzediği ileri sürülen kaya parçasının da ilgi çekici bir özelliği yoktur. Bu nedenle bu bölgede herhangi bir plan kararı getirilmemiştir.

5.3.3. Pazarcık Turizm Merkezi

Pazarcıkta halen aynı anda yürütülen yol ve hidroelektrik santralleri ve işlere ait şantiyeler çevreyi ileri derecede tahrip etmiş bulunmaktadır. İnşaat çalışmaları bitirilip şantiyelerin kaldırılmasında sonra bölge planlanabilir hale gelebilir. Bu haliyle mevcut 1/25.000 ölçekli harita ile arazi arasında ilişki kurmak dahi mümkün değildir. Bu nedenle bu bölgeye ilişkin karar üretilmemiştir.

5.3.4. Araklı Turizm Merkezi

Araklı Turizm Merkezi'nde mola noktası olarak değerlendirilmesi ve bakı noktasında günübirlik tesis ve bakı teraslarının oluşturulması önerilmektedir.

DOĞU KARADENİZ TURİZM MASTER PLANI

(GİRESUN-GÜMÜŞHANE-ORDU-RİZE-TRABZON)

5.3.5. Karadağ Turizm Merkezi

Turizm merkezi Karadağ, Balıklı, Hıdırnebi, Kuruçam, Büyükyayla yaylalarını kapsamaktadır. Karadağ Turizm Merkezi dışında olan Kadıralak yaylası da dahil bu yaylalar; Trabzon, Hıdırnebi, Kayabaşı ve Lişer kaynaklı günübirlik turlarla ziyaret edilebilecek yaylalar olup sadece Karadağ yaylasına bir adet günübirlik tesis önerilmiştir.

5.4. NOKTASAL PLANLAMA KARARLARI

5.4.1. Uzungöl Özel Çevre Koruma Bölgesi

Mevcut durumu ile Doğu Karadeniz Turizmini ayakta tutan üç temel direktan biri olan Uzungöl 1437 si belediye 144'ü turizm belgeli olmak üzere toplam 1581 yatak ile önemli bir uğrak ve konaklama noktası olarak hizmet vermektedir. Belediyenin üst üste 2 yıl boyunca 1'er haftalık örnekleme ile yaptığı gözlemlere dayalı olarak bildirdiğine göre yerleşmeyi yılda yaklaşık 200.000 kişi ziyaret etmektedir. Gelenlerin % 30 unun tur otobüsleri, % 60 'ının özel otoyla, %10 unun ise Ayder konaklaması günübirlik turları ile geldiği izlenmiştir. Turizm mevsimi 15 Haziran -15 Eylül arası olup pik talep Temmuz ve Ağustos olmakta, bu aylarda yaklaşık 100-150.000 kişilik bir geceleme talebinin karşılanamadığı Belediye tarafından ifade edilmektedir.

Yerleşmenin imar planı İller Bankası Genel Müdürlüğü tarafından yapılmış olup halen uygulaması devam etmektedir. Planın yerinde incelemesi sonucu planda toplu konut alanı olarak gösterilen bölgede otel yapılması halinde, önemli bir geceleme talebinin karşılanacağı, otelin göl manzarası olmasına rağmen arkasındaki orman içinde kaybolması nedeniyle silueti kesinlikle etkilemeyeceği görülmüştür. Henüz inşaat veya arazi düzenleme çalışmaları başlanamamış olan bu bölgede imar planının turizm tesis alanı olarak değiştirilmesi önerilmektedir. Uzun vadede bölgeyi ziyaret edecek nüfusun artması ile imar planında önerilen ek turistik tesis alanlarının da yetmeyeceği açıkça görülmektedir. Yakın çevrede yapılan araştırmada günümüzde olduğu gibi uzun vadede de Uzungöl konaklamasının Sultan Murat Yaylası'nda olacağı görülmüştür. Mevcut yatak kapasitesinden kış aylarında da faydalanabilmek maksadıyla yakın çevrede yapılan araştırmada çığ tehlikesi ve yoğun orman dokusu nedeniyle kayak imkânı bulunamamıştır. Haldizen bölgesinde çıplak ve dik yamaçlar bulunmasına rağmen aradaki mesafenin uzunluğu ve bu bölgede kayakçı toplanma alanı olmaması nedeniyle Haldizen de kayak tesisleri önerilmemiştir. Ancak Ayder de olduğu gibi kış aylarında Haldizen'in heliski maksatlı kullanılabilmesi için uzman şirketlere gösterilmesi ve görüşlerinin alınması gereklidir.

5.4.2. Altındere Milli Parkı

Sumela Manastırını bünyesinde barındıran Altındere milli parkı tüm Doğu Karadeniz de en çok ziyaretçi çeken kaynaktır. Milli park planları Çevre ve Orman Bakanlığı'nca yaptırılmış olup Çakırgöl Kayak Merkezi'ne ulaşım sağlayan güzergâhı milli park içinden geçirmeyen plana Kültür ve Turizm Bakanlığı'nın itirazı üzerine, plan tasdik edilmemiş durumda beklemektedir.

DOĞU KARADENİZ TURİZM MASTER PLANI

(GİRESUN-GÜMÜŞHANE-ORDU-RİZE-TRABZON)

Sorunun biran önce çözümü, Çakırgöl Kayak Merkezi'nin geleceğini belirleyeceği gibi kış aylarında Çakırgöl Kayak Merkezi'nden kaynaklanan Sumela günübirlik talebinin geleceğini de belirleyecektir.

5.4.3. Vazelon Manastırı

Bölgede ikinci bir Sumela Manastırı olmaya aday Vazelon Manastırı'nın tüm proje alanında en yüksek öncelikle restore edilmesi ve çevre düzenlemesinin yapılarak yolunun asfaltlanması ve otoparkla desteklenmesi önerilmektedir. Vazelon Manastırı'nın restore edilmesi halinde Sumela'da olduğu gibi (günümüz rakamları ile) yılda 200.000 kişilik ziyaretçisi olacağı tahmin edilmektedir. Böyle büyük bir taleple karşılaşacak olmasına rağmen manastır yakın çevresinde ormanı tahrip etmeden günübirlik tesis yapılabilecek alan bulunamamıştır.

5.4.4. Kuştu Manastırı

Kuştu Manastırı aşırı derece tahrip olmuş ve ancak meraklıları tarafından tırmanılarak ziyaret edilebilecek dik yamaçlı bir tepe üzerinde yer almaktadır. Planda önemli bir tur güzergâhı üzerinde yer almamasına rağmen Kuştu Manastırı planın uygulanmasından sonra, Çakırgöl, Samandıra ve Trabzon da geceleyecek turistlerin günübirlik tur güzergâhında yer alacaktır. Günümüzde de kısıtlı miktarda turist (Yılda 800 Yunanlı, 500 yerli) tarafından ziyaret edilmektedir.

Yukarıda özetlenen nedenlerle Kuştu Manastırı'nın sadece ön cephesinin restore edilmesi tepenin altındaki balık çiftliği çevresinde bir adet günübirlik tesis yapılması önerilmektedir.

5.4.5. Sisdağı Yaylası

Yayla merkez yayla niteliğinde olup yaz aylarında çok sisli, kış aylarında ise çok soğuk ve rüzgarlıdır. Yayla da daha önce yaptırılan çığ etüdünü esas alan bir kayak projesi geliştirilmiş ve proje ekte sunulmuştur. Yaylanın topoğrafik özellikleri nedeniyle projenin maliyeti yüksektir. Yaylada yaz aylarının çok sisli geçmesi, bazen sisin bir hafta devam etmesi ve proje alanının planlanan tur güzergâhından uzak, sapa bir konumda yer alması nedeniyle yaylanın yaz doluluğu çok düşük olacaktır. Sadece kış aylarında çalışacak bir kayak tesisinin ise pahalı olması nedeniyle karlılığı düşük olacaktır. Bu nedenle sis dağı projesinin plan döneminde uygulamaya konması önerilmemiştir.

5.4.6. Çal Mağarası

Kayıt tutulmamasına rağmen görevlinin ifadesine göre; mağara 2007 yılında yaklaşık 4000 kişi tarafından ziyaret edilmiştir. Ziyaretçilerin 1/3 ü minibüs turları ile 2/3 ü özel otoparla gelmişlerdir. Mağara önündeki doğal havuzun temizlenerek bir süs havuzu haline getirilmesi otoparkın genişletilerek, yamaçtan taş düşmesinin engellenmesi yeterlidir. Mağaranın üst kotlarında yer alan Çalköy Demirli Mahallesi, Çal mağarasına yakınlığı, geniş açıklıklara sahip güzel manzarası ve münferit gelişleri yoğunluğu dikkate alınarak ev pansiyonculuğunun gelişebileceği bir bölge olarak değerlendirilmiştir.

DOĞU KARADENİZ TURİZM MASTER PLANI

(GİRESUN-GÜMÜŞHANE-ORDU-RİZE-TRABZON)

5.4.7. Ocaklı Köyü Kilisesi

Maçka çıkışlı Örnekealan-Liser günübirlik tur güzergâhı üzerinde kalan Ocaklı köyü kilisesi iyi korunmuş çatısı kapalı nadir bir örnektir. Yeni tamamlanan kadastro çalışmalarında mülkiyeti hazineye kaydedilmiş olan kilisenin restorasyonu, çevre düzenlemesinin yapılması, yolun son noktasına otopark yapılarak kilise arasındaki patika yolun düzenlenmesi önerilmektedir.

5.4.8. Sera Gölü

Yıldızlı Belediyesi'nden alınan bilgiye göre Sera Gölü'nün koruma amaçlı imar planı tamamlanmıştır. Plan Kıyı Kanunu esas tuttuğundan dolayı kıyıda ilk 50m park alanı olarak planlanmıştır. Dolayısıyla göl çevresinde ilave günübirlik tesis ve ya konaklama tesisi yapılması olanaksız hale geldiği gibi mevcut tesisin de yıkımı gerekmektedir. Bu nedenle gölün mevcut hali ile rekreasyon amaçlı olarak kullanılması önerilmiştir.

5.4.9. Hamsiköy

Hamsiköy günümüzde turlar tarafından mola noktası olarak kullanılmaktadır. Bu kullanımının ileride de devam edeceği öngörülmektedir. Köyün yapısı ve konumu incelendiğinde ev pansiyonculuğun desteklenmesi ve Armutlu ve Samandra'da öngörülen tesislere ilave olarak gelişmesi beklenen bu bölgenin 1/1000 ölçekli imar planının yapılarak kontrolün sağlanması önerilmektedir.

5.5. DİĞER KAYNAKLAR

Trabzon İli bütününde Beşikdüzü, Söğütlü, Pelitli, Sürmene plajları günümüzde yoğun olarak kullanılmaktadır. Ancak bu plajların bir kısmına plaj arkası yoğun yapılaşma, bir kısmına ise Kıyı Kanunu nedeniyle; mevcut durumları dışında, ilave bir yatırım önerilememiştir. İl'in mevcut ve proje halinde olan; Çevre ve Orman Bakanlığı Doğa Koruma ve Milli Parklar Genel Müdürlüğü'nce mesire yeri olarak ilan edilen; Çal-camili, Savanados, Sazalan, Tilkibeli, Çamburnu mesire alanları, yöre halkına hitap edecek rekreasyon alanları olarak değerlendirilmiştir. Bu alanlara mevcut yatırımlar dışında bir yatırım önerilmemektedir. Ayasofya, Atatürk Köşkü, Boztepe, Haçka Baba türbesi ve yaylası, Akçakale Kalesi, Glida Kalesi turizm açısından mevcut kullanımları devam eden kaynaklar olarak değerlendirilmiştir. Yukarıda adı geçen kaynaklar dışında; İl genelinde koruma altına alınmış çok sayıda tarihi, arkeolojik ve doğal değerler bulunmaktadır. Bu kaynakların bir kısmı yakın çevrede konaklayanlar tarafından günübirlik ziyaret edilebileceği gibi, bir kısmı da yol boyu seyahat sırasında ziyaret edilebilir. Bu kaynaklara ek bir yatırım öngörülmemiştir.

MEKANSAL OLMAYAN PLANLAMA KARARLARI

1.TANITIM

- *Projenin Yerel Halka Tanıtımı**
- *Projenin Tur Operatörlerine Tanıtımı**
- *Projenin Bölgeyi Ziyaret Edecek Münferit
Turist Adaylarına Tanıtılması**

2.LEVHALAMA

3. YEREL EL SANATLARININ DESTEKLENMESİ

4.YAYLA ŞENLİKLERİ

5.MARKALAŞMA (Yeşil Yolculuk)

III. MEKÂNSAL OLMAYAN PLANLAMA KARARLARI

1.TANITIM

Projenin başarılı olabilmesi doğru tanıtımla gerçekleştirilebilir. Tanıtım 3 ayrı kitleye ayrı yöntemlerle yapılmalıdır. Tanıtım yapılacak kitleler ve tanıtım yöntemleri aşağıda özetlenmiştir.

a) Projenin Yerel Halka Tanıtımı

Bu tanıtım projenin yerel ekonomiye sağlayacağı sosyal ve ekonomik faydalara ağırlık vererek yerel siyasetçiler ve kamu yöneticileri tarafından yapılmalıdır. Tanıtım ortamı her türlü yerel basın ve yayın organı ile yerel toplantılar olmalıdır. Tanıtımda projenin bir kalkınma projesi olduğu görüşü özellikle vurgulanmalıdır.

b) Projenin Tur Operatörlerine Tanıtımı

Bu tanıtım proje uygulaması ile oluşacak yeni ulaşım ağının, konaklama merkezlerinin ve çekim noktalarının tur operatörlerine proje izleme grubunca anlatılması şeklinde olacaktır. Bu tanıtımın tur operatörlerini proje izleme merkezine davet ederek toplu halde ve profesyonelce yapılması önerilmektedir.

c) Projenin Bölgeyi Ziyaret Edecek Münferit Turist Adaylarına Tanıtılması

Bu tanıtım üç değişik ortamda yapılmalıdır. Birinci ortam televizyondur. Bu tanıtım ulusal yayın yapan televizyonlarda zaten yapılmaktadır. Yeni yapılacak tanıtımlarda;

1) Bölgenin yaz mevsiminin Temmuz ve Ağustos münhasır olmadığı gerçek mevsimin Mayıs başından Eylül 15'e kadar olduğu,

2) Dağlarda yapılan asfaltlama çalışması sonucu özel aracıyla gelecek münferitçilerin yol probleminin ortadan kalktığı,

3) Proje sonucu günümüze kadar ziyaret edilemeyen yeni kaynakların devreye girdiği,

4) Bölgenin yeni kış turizm yatırımları ve,

5) İnternet ortamında interaktif tanıtım-rezervasyon imkânları olduğunun, vurgulanması, internet adresinin verilmesi gereklidir. Bu tanıtım pazarlamaya yönelik profesyonel bir anlayışla ele alınmalı ve program akışı sadece T.V. programcısına bırakılmamalıdır.

İkinci tanıtım ortamı internettir. Bu yöntemle; bölgenin turizm olanakları etkileşimli bir harita arayüzü ile tanıtılacaktır. Haritada bölgenin uydu görüntüleri üzerinde yollar, turistik ilgi noktaları, oteller vb. gösterilecektir. Kullanıcı herhangi bir öğeye dair detaylı bilgilere ulaşabilecek ve aynı arayüz üzerinden tıklayıp bilgi aldığı otele rezervasyon talebini iletebilecektir.

DOĞU KARADENİZ TURİZM MASTER PLANI

(GİRESUN-GÜMÜŞHANE-ORDU-RİZE-TRABZON)

Kullanıcılar haritanın dilediği yerini daha yakından inceleyebilecektir, harita üzerinde dilediği gibi hareket edebilecektir. İlgili noktalarına ait içerik sayfaları; tanıtım resimleri, metinler ve videolar içerebilir. İnternet tarayıcıları için hazırlanan bu tanıtım uygulaması dilerse tamamı üç boyutlu bir ortam sunan bir uygulama haline getirilebilir. Bu site Doğu Karadeniz'i bir bütün olarak hem kaynakları hem de konaklama imkânları ile tanıtarak, istenirse konaklama tesislerinin detay tanıtımı ve rezervasyon imkânı sunabilecektir. Doğu Karadeniz de yer alan tüm konaklama birimlerinin bu siteye kaydı yapılacaktır. Bu siteden kendi sitesine geçiş talep eden konaklama birimleri ana siteye cüzi bir kayıt ücreti ödeyeceklerdir. Ana site kanalıyla rezervasyon alıp gelir temini halinde konaklama birimi ana sitenin sahibi olan proje izleme birimine belirli bir komisyon ödeyecektir. Bölge içinde oluşacak 9,5 milyon gecelerin %10'unun bu site kanadıyla pazarlanması ve geceleme başına sadece 1 YTL gibi son derece düşük bir komisyon alınması halinde bile ana sitenin yıllık geliri 950.000 YTL olacaktır. Bu gelirle proje yönetiminin genel giderleri rahatlıkla karşılanabilir.

Üçüncü tanıtım şekli iki numaralı tanıtımın bölge içinde yapılmasıdır. Bu tanıtımın karayolu üzerinde yapılacağı en doğru yer sahil yolunun Ordu İl girişinde konumlanmış, sahil yolundan cepheli, geniş otoparkı olan yeni bir turizm enformasyon binasıdır. Bu suretle bölgeye hazırlıksız olarak gelen münferit turistlerin bilgilendirilmesi mümkün olacaktır. Benzer bir tanıtım merkezinin bölgeye havayoluyla gelen turistlere yönelik olarak Trabzon Havalimanı'nda düzenlenmesi önerilmektedir.

2. LEVHALAMA

Gerek günümüzde gerekse gelecekte özel araçları ile dağlarda dolaşacak turistlere hizmet vermek amacıyla yol güzergâhının kavşak noktalarında yön gösterici levhalar konması son derece büyük bir ihtiyaçtır. Bu konuda Gümüşhane Valiliğinin Avrupa Birliği hibe fonlarını kullanarak yaptırmış olduğu levhalama çalışması son derece başarılı olup standardizasyon sağlanması için aynı çalışmanın diğer illerde de yapılması önerilmektedir.

3. YEREL EL SANATLARININ DESTEKLENMESİ

Yerel el sanatlarının desteklenmesi için eğitim seminerlerinin açılması ve sektör içinden ciddi talep gelmesi halinde sektöre yönelik özel çıraklık eğitimi için gerekli kamu desteği sağlanmalıdır. Ancak bundan da önemli olanı kamunun yerel el sanatlarının satılabileceği doğru noktalarda, doğru mekânların oluşumunu sağlamasıdır. Temel geceleme ve mola noktaları doğru mekânlardır. Projenin tamamlanması ile sahil yolundan (özellikle Trabzon ve yakın çevresi) yılda 1 milyon turist geçecektir. Trabzon'un içinde (yoldan giriş almak kaydı ile) veya karayolu üzerinde yakın çevresinde, yerel el sanatlarının hem imalatını hem de pazarlamasını yapan alışveriş sarayları kurulması halinde bu işletmeler başarılı olarak çalışabilir. Örnekleri Güney sahillerimizde mevcuttur.

DOĞU KARADENİZ TURİZM MASTER PLANI

(GİRESUN-GÜMÜŞHANE-ORDU-RİZE-TRABZON)

Ayrıca, çay ve fındık gibi marka olmuş yerel ürünlerin ambalajlanmasında yine yerel el sanatı ürünü minyatür sepet ve dokumaların kullanılması etüd edilmelidir.

4. YAYLA ŞENLİKLERİ

Günümüzde geleneksel olarak yürütülen yayla şenliklerinin genelde turist çekmediği, katılanların çevre köy ve yaylalardan gelen yerel nüfus olduğu izlenmiştir. Altyapısı olmayan yaylalarda yapılan festivaller, bazı yaylalarda önemli çevre hasarına neden olmaktadır. Sektöre günümüzde katkısı olmamasına rağmen uzun vadede bazı yayla şenlikleri, bölge dışı turist çekim unsuru olarak kullanılabilecektir.

5. MARKALAŞMA

Turizm sektöründe markalaşma pazarlama açısından son derece önemlidir. Bölgenin marka olmuş tüm tarihi, arkeolojik ve doğal değerleri, yerleşmeleri, yeme içme tesisleri, yemekleri ve folklor ü her türlü tanıtımda öne çıkarılmalı bu markalara ilave olarak bu plan yoluyla markalaşması önerilen Efirli, Tirebolu, Şebinkarahisar ve Samandra nın da tanıtıma dâhil edilmesi önerilmektedir. Ancak en önemli marka Doğu Karadeniz'in kendisi olmalıdır. Bölgenin bir bütün olarak markalaşması için özel bir tanıtım logosu saptanmalıdır. Bölge karakteri dikkate alınarak "Yeşil Yolculuk" logosunun pazarlamada önem kazanacağı düşünülmüştür.

IV. UYGULAMA ÖNERİLERİ

1. PROJE YÖNETİMİ

Proje idari yönetim ve koordinasyonun proje bütününde yer alan beş ilin valileri tarafından kurulacak bir komisyon kanalıyla sağlanması önerilmektedir. Bu komisyon sadece bu işle uğraşan bir sekreteryaya ya sahip olmalı, uygun gördüğü konularda profesyonel danışmanlık hizmetlerini kamu dışından almalıdır.

Proje bünyesinde kamu eliyle yapılacak temel altyapı yatırımları il özel idareleri tarafından yürütülecektir. Proje temel olarak turizm turizmine dayalı olduğu için temel altyapı yatırımlarının eşdeğer sürelerde tamamlanması hayati önemdedir.

Prensip olarak turizm sektörünün gelişmiş olduğu alt bölgelerde üst yapı yatırımları özel sektöre bırakılmalıdır. Sektörün hiç gelişmemiş olduğu alt bölgelerde gerek ülkenin geçmiş yıllarında yaptığı, gerekse Karadeniz illerinde halen uygulanan kamu eliyle (özel idareler) öncü örnek tesisler gerçekleştirilmelidir. Bu tesisler kamu eliyle işletilmemeli, müstecire kiralanmalıdır. Merkezi hükümetin yıllar önce yaptığı, kamu eliyle öncü örnek tesis yapmak, bölgede turizm gelişinceye kadar mülkiyeti elinde tutmak, istenen gelişme seviyesine erişince satmak modeli Karadeniz’de de başarıyla uygulanabilir.

2. PROJE UYGULAMA ETAPLAMASI

Planlama dönemi 15 yıllık bir perspektife sahip olmasına rağmen projenin toplam 6 yılda çok büyük bir kesimi gerçekleştirebilir. İlk üç yılda bir yandan dağlardan geçen öneri ulaşım aksı düzenlenip asfaltlanırken diğer yandan bu yollar üzerinde kalan önemli geceleme merkezlerinin harita alımı, jeoteknik etüt yapımı ve imar planı hazırlanması işleri tamamlanabilir. Ulaşımı temin edilmiş ve imar sorunları çözülmüş gelişme alanlarının üstyapı yatırımları projenin üçüncü yılından başlayıp talebe göre 15 yıla kadar devam edebilir. Burada önemli olan projenin topluma doğru tanıtım teknikleri ile tanıtılması ve pazarlanmasıdır. Bu işin başarıyla yürütülmesi halinde hızlı bir talep artışı ve bunu karşılayacak yatak arzı olabilecek, proje çok daha kısa bir sürede tamamlanabilecektir. Efirli, Tirebolu, Şebinkarahisar, Trabzon Maçka Samandra gibi marka yerleşmelerde önerilen uygulamalarda ilgili belediyeler veya özel idareler tarafından derhal başlatılabilir ve 5–6 yıl içinde tamamlanabilir.

V. PROJE ÇIKTILARI

1. GENEL

Doğu Karadeniz Turizm Master Planının tam olarak uygulanması sonucu bölgede yıllık 6.501.000 geceleme yaratılabileceğine daha önce işaret edilmiştir. Bu gecelemin yaratacağı yatak adedi hesaplamasında aşağıdaki yaklaşım esas alınmıştır.

1. Günümüzde dağlarda yer alan ve büyük ağırlıkla turizm sektörüne hizmet veren tesislerde yıl boyu doluluk oranı % 18 civarındadır (Kesin istatistikî bilgi olmayıp işletmeciler görüşü ortalamasıdır).
2. Madde 1 de belirtilen yatak stoku pik dönem yaz talebini karşılayamadığı için yaz talebi temel olarak iş maksatlı gelişler için yapılmış şehir otellerindeki doluluğu yükseltmektedir.
3. Planlama dönemi içinde de piyasa ekonomisi gereği sistem bu şekilde çalışmaya devam edecek ancak salt turizme hizmet veren tesislerde doluluk oranı %25 lere çıkacaktır. Bunun nedeni yaz mevsimini uzatmak için yapılacak ek tanıtım ve projede belirli bölgelerde hem yaz hem de kış turizmine hitap eden tedbirler alınmasıdır.
4. Bölgeye gelecek yıllık 6.501.000 geceleme talebinin %25 yıllık doluluk ortalaması ile gerektireceği yatak talebi yaklaşık 72.000 dir. Bu değer salt turizme hitap eden dağ otelleri yanı sıra çok maksatlı şehir otellerinin sadece turizme hizmet eden payını kapsamaktadır. Bölgede günümüzde mevcut toplam yatak 9.668 i turizm 9.403 ü belediye belgeli olmak kaydı ile 19.071 dir.

Sonuç olarak turizm master planın gerçekleşmesi ile sadece turizme hitap edecek ilave yatak sayısı 53.000 olarak hesaplanmaktadır.

Bu ilave değer bölgeye getireceği ek ekonomik değerler aşağıda özetlenmiştir.

A. İnşaat Sektörü

- Yatak başına 25 m2 kapalı alan varsayımı ile 1.325.000 m2 inşaat
- 500 YTL/m2 inşaat maliyeti ile 662.500.000 YTL inşaat cirosu

B. Ek İstihdam

- Yatak başına 0.20 personel varsayımı ile 10.600
- Ticaret ve hizmetler sektörü ek istihdam (takribi) 3.000
- Ara Toplam 13.600
- Multiplier Effect (çarpan katsayısı) İstihdamı (x5) 68.000
(Çakırgöl projesinde 7 kabul edilmiştir.)

DOĞU KARADENİZ TURİZM MASTER PLANI

(GİRESUN-GÜMÜŞHANE-ORDU-RİZE-TRABZON)

Yukarıdaki hesaplamalara yol inşaatı altyapı inşaatları ek hizmet tesisleri inşaatları ve tüm inşaatlarda çalışacak istihdam ve teknik altyapı inşaat maliyetleri dâhil edilmemiştir.

2. PROJENİN GIDA İHTİYAÇLARI

Projenin bölge içinden temin edilebilecek yıllık gıda talebi aşağıda hesaplanmıştır.

a) Süt, 0,25 litre/kişi/gün	= 1.625.250 litre
b) Peynir 30 grm/kişi/gün	= 195 ton
c) Tereyağı 30 gram/kişi/gün	= 195 ton
d) Bal, reçel,30 gram/kişi/gün	= 195 ton
e) Ekmek 0,75 ekmek/kişi/gün	= 4.876.000 adet
f) Alabalık (1/2 balık/ kişi/gün)	= 3.250.500 adet
g) Deniz balığı(¼ balık /kişi/gün)	= 1.625.000 adet
h) Şişe suyu 1 litre/kişi/gün	= 6.501.000 adet (1 Lt. şişe)
i) Et 250 gram/ kişi/gün	= 1.625 ton
j) Meyve-Sebze-Salata 1 kg/kişi/gün	= 6.500 ton
k) Yumurta ½ yumurta/kişi/gün	= 3.250.500 adet
l) Tavuk 1/6 tavuk/ kişi/gün	= 1.100.000 adet

Yukarıda belirtilen tüm gıda malzemelerini planlama dönemi içinde ek tedbirler almak kaydı ile bölge içinden temin etmek mümkündür. Günümüzde bu talebin önemli bir kesimi bölge içinden temin edilmekte olup sadece kaliteli süt ve süt ürünlerinde darboğaz mevcuttur. Talebin artması ile planlama dönemi içinde kaliteli et darboğazı da oluşabilecektir. Bu nedenle gerek gelecekteki turizm talebinin karşılanması gerekse bölge dışına ihracatın desteklenmesi için, özellikle hayvancılık sektöründe ek tedbirler alınmalıdır. Toplu hayvansal üretim ve bundan da önemlisi toplu süt toplama ve işleme merkezleri kurulmasına öncelik verilmelidir. Dağlardaki kaynakları devreye sokmak maksadıyla önerilen asfalt yol, süt toplama da temel sorun olan ulaşım sorununun çözümüne yardımcı olabilecektir.

PROJE SONUÇLARI

*GÜNÜMÜZDE YAKLAŞIK **250.000** OLAN TURİST SAYISININ 15 YIL İÇİNDE HİÇ MÜDAHALE EDİLMESE BİLE YILLIK ARTIŞ ORANLARI DOĞRULTUSUNDA **659.000 Kişi** OLACAĞI TESPİT EDİLMİŞTİR.

*DAĞLARDAKİ KAYNAKLARIN DEVREYE GİRMESİ VE DOĞRU TANITIMLA BERABER BU TALEBE **250.000 Kişi** DAHA EKLEMELİK MÜMKÜNDÜR

*EFİRLİ VE TİREBOLU GİBİ BÖLGELERDE UZUN SÜRELİ GÜNEŞ DENİZ KONAKLAMASI İMKÂNININ OLUŞTURULMASI İLE **15.000 KİŞİLİK** İLAVE YAZ TURİSTİNİN GELEBİLECEĞİ GÖRÜLMEKTEDİR.

*KİŞİ AYLARINDA, KİŞİ TURİZMİNE HİTAP EDEN MEVCUT VE OLUŞACAK TESİSLERLE BİRLİKTE TOPLAM 6500 YATAK OLACAĞI BUNA BAĞLI OLARAK KİŞİ TURİST SAYISI **35.100 KİŞİ** OLARAK HESAPLANMIŞTIR.

•PLANLAMA SONUCU:

BÖLGE 53.000 İLAVE YATAK İLE YILLIK YAKLAŞIK 1.050.000 TURİSTİ AĞIRLAYACAK VE 6.501.000 GECELEME İMKÂNİ SUNACAK ŞEKİLDE DONATILMALIDIR.

PROJENİN BÖLGEYE GETİRECEĞİ EK EKONOMİK DEĞERLER

A-İNŞAAT SEKTÖRÜ

İLAVE YATAK=(53.000) 662.500.000 YTL İNŞAAT CİROSU

B-EK İSTİHDAM

YATAK BAŞINA 0.20 PERSONEL VARSAYIMI İLE	10.600 KİŞİ
TİCARET VE HİZMETLER SEKTÖRÜ EK İSTİHDAM (TAKRİBİ)	3.000 KİŞİ
ARA TOPLAM	13.600 KİŞİ
MULTİPLİER EFFECT (ÇARPAN KATSAYISI) İSTİHDAMI (X5)	68.000 KİŞİ

*** C-PROJENİN GIDA İHTİYAÇLARI**

SÜT	0,25 litre /kişi/gün	1.625.250 litre
PEYNİR	30 grm /kişi/gün	195 ton
TEREYAĞI	30 gram /kişi/gün	195 ton
BAL, REÇEL	30 gram /kişi/gün	195 ton
EKMEK	0,75 ekme /kişi/gün	4.876.000 adet
ALABALIK	(1/2 balık / kişi/gün)	3.250.500 adet
DENİZ BALIĞI (¼ balık /kişi/gün)		1.125.000 adet
ŞİŞE SUYU	1 litre /kişi/gün	6.501.000 adet (1 litrelik şişe)
ET	250 gram / kişi/gün	1.625 ton
MEYVE-SEBZE	1 kg /kişi/gün	6.500 ton
YUMURTA	½ yumurta /kişi/gün	3.500.000 adet
TAVUK	1/6 tavuk / kişi/gün	1.100.000 adet